



DISK SYSTEM
ファミリーコンピュータディスクシステム

FMC-PTM

光神話

TM

ハルナの鏡



Nintendo®

ディスクカードを書き換えたキミのための

じょうずなシールのめくりかた



1 まずディスクカードにはつてある書き換え前のシールをきれいにはがしてください。



2 次に右ページのディスクカード用の四角いシールを1枚、はがし取ってください。



3 SIDE AとSIDE Bをよく確かめて、

決められた位置に隅をきちんと合わせてはろう。



4 もう1枚も同じようにしてディスクカードの反対の面にきちんとはれば完成です。

注意!

ディスクカード用のシール以外は、自由に使ってください。ただしこのシールをディスクカードにはると、ディスクドライブの故障の原因となりますので、絶対にやめてください。



5 急のためにシールの四隅をもう1度押さえて、めくれたりしないようにすればOKだ。



光
神
話
パ
ル
テ
ナ
の
鏡

▼パルテナの鏡 かがみ SIDE サイド A用シール エーよう



▼パルテナの鏡 かがみ SIDE サイド B用シール ビーよう



光神話 パルテナの鏡

もくじ

- パルテナの鏡 かがみ 物語 ものがたり 6
- ファミコンにディスクシステムを
つないじゃうのだ！ 12
- ピット君 くん の冒険 ぼうけん を始めるまえに はじめ
基本事項 きほんじこう を覚えるんだ おぼ 18
- ピット君 くん が冒険 ぼうけん するエンジェランドって、
どんなところ？ 23
- アイテム くん をそろえてピット君 くん を
強い天使 つよ てんし にするんだ 28
- これがエンジェランドの主要 しゅよう
キャストたちだ！ 38
- これだけは覚えておいてほしい注意事項 ちゅういじこう 50

光神話

ハレオの鏡

もの がたり
物語

とき いま は 今よりはるか昔、
かみ さま と 人間が一緒に生活
して いた 時代のお話。ある所に『エンジェランド』
と 呼ばれる 国がありました。『エンジェランド』



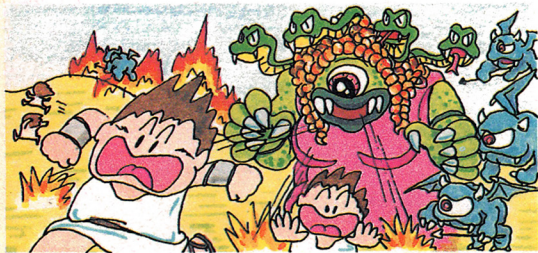
は、光をつかさどるパルテナと闇を支配するメ
デューサの2人の美しい女神によって治められてい
ました。パルテナは天空の神殿に住み、人間が幸
福に暮らしていけるように光を注いでいました。
人間は、その光で作物を育て平和に暮らしていた
のです。しかし闇の女神メデューサは違いました。

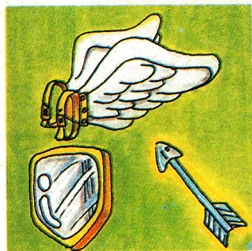
メデューサは人間が
嫌いでした。人間がせ
っかく育てた作物を枯
らしたり、人間を石像
に変えて喜んでいたの
です。怒ったパルテナ
はメデューサを醜い化
物に変えて、地下深い
冥府界に追放しました。



醜みにくい化物ばけものに変えられ冥府界めいふかいに閉じ込められたメ
デューサは、パルテナを呪のろいました。そしてパル
テナの住む天空すの神殿てんくうを乗っ取ろうと、冥府界めいふかいの
怪物かいぶつや悪霊あくりょうと手を組み、やがてメデューサの邪悪じゃあく
な力ちからは、パルテナ軍ぐんを凌しのぐほどになったのです。

ついにメデューサとパルテナの戦たたかいが始まりま
した。しかし奇襲きしゅうこうげき攻撃こうげきをかけられたパルテナ軍ぐんは
防戦ぼうせんの一方いっぽうでした。



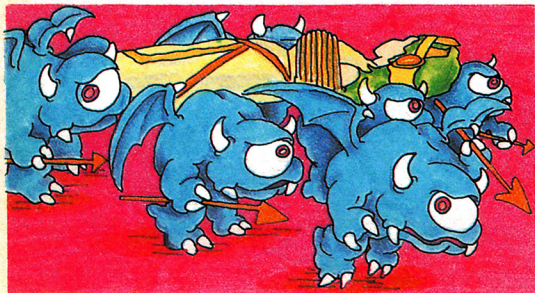


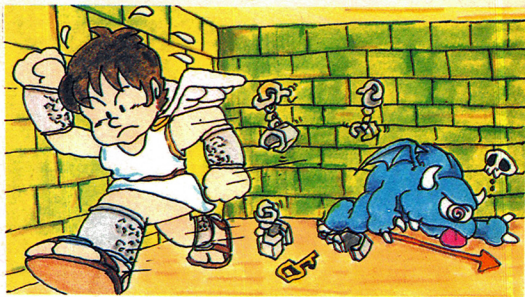
パルテナ軍は、その力
 の象徴であった「三種
 神器」(鏡の盾、光の矢、
 ペガサスの翼)を奪われ
 て、戦いに破れてしま
 いました。パルテナ軍の勇
 者たちのほとんどは、メ

デューサの魔力で石像に変えられ、パルテナも、
 天空の神殿の奥深くに閉じ込められてしまったの
 です。平和な国だった『エンジェランド』には、
 恐ろしい魔物たちが
 住みついてしまいま
 した。メデューサが
 支配する闇の国にな
 ってしまったのです。



てんこう しんでん おくふか と こ
天空の神殿の奥深くに閉じ込められたパルテナ
は、さいごのちからをふりしぼりました。そしてちかふかい
冥府界にとらわれの身となっている天使の少年・
ピット君にたすけをほとめました。ピット君は、パル
テナ軍親衛隊の隊長を務めていたゆうしゃ
勇者でした。パ
ルテナのちからで、ゆみやあたえられたピット君は、まい
冥府界からのだっしゅつを試みたのです。





冥府界は、メデューサ軍が天空の神殿に進んで
 いったため警備が手薄になっていました。ピット
 君の脱出は大成功！ パルテナを救出するために、
 ピット君は長い長い冒険の旅に出たのです。メデ
 ユーサを倒すには「三種の神器」が必要です。ピ
 ット君は闇に支配された『エンジェランド』にパ
 ルテナの光を取り戻すことができるでしょうか？

ファミコンに ディスクシステムを つないじゃうのだ!



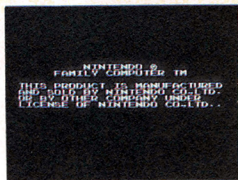
ディスクシステム ゲームを起動しよう

ファミリーコンピュータ本体とRAMアダプ
タ、ディスクドライブを正しく接続し本体をON/
タイトル画面が出たら、ディスクカードのSIDE
Aを上にしてセットするんだ。画面が出ないとき
には接続を
確認しよう

ね。

12





ナウ ローディング
“NOW LOADING...”と
いう画面が出てしばらくし
て左の画面が出てくる。も
し出ずに“A,B SIDE ER
R.07”と出たら、SIDE A,

ビー
Bをもう1度よく確認して、SIDE Aを上にして
セットし直そう！

さらに待つとパルテナ
の鏡のタイトル画面が
出る。画面の指示に従
いSTARTボタンを
押すとセレクト画面に
進むぞ。もしうまく



起動しないときには、52ページの一覧表で
原因を調べてから、適切な処置をしよう。

キミだけの ピット君をつくるんだ!

ゲームの主
人公・ピッ
ト君にキミ

の好きな名前をつけちゃおう。登録すればキミだけのピット君をつくることができるんだ!

まずはピット君に名前をつけてみよう——●

ディスクカードのSIDE Aをセットしタイトル画面が出たらSTARTボタンを押す。左下の画面が出たらSELECTボタンでカーソルを「ナマエトウロク」に合わせよう。そしてSTARTボタンを押すと右下の画面が出るぞ。



SELECTボタンでカーソルを好きなピット君に移動。十字ボタンとAボタンで8文字までの名前をつけちゃおう。終わったら「トウロク オワル」にカーソルを合わせてSTARTボタンを押そう。



ピット君をつくりかえたいときは

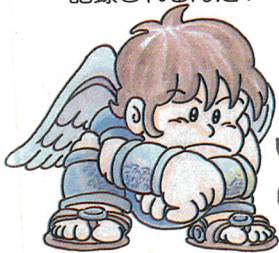
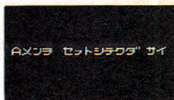
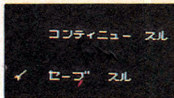
「KILL MODE」にカーソルを合わせSTARTボタンを押す。つくりかえたいピット君をSTARTボタンで消す。「KILL オワル」でSTA



RTボタンを押せばOKだ。

セーブしたいときには——●

SELECTボタンで選びSTARTボタンを押す。メッセージに従いSIDE Aを上^{うへ}にセットする。するとピット君^{くん}のデータが記録^{きろく}されるんだ！



最後に通過したチェックポイントでの
●体力 (マスの数)
●持っているアイテム
●ハートの数
●得点
がセーブされるんだ！

パルテナの鏡は、ゲームオーバー時^じでないとセーブできない^{ちやうい}ようになっています。注意^{ちゆうい}しましょう！

くん ほう けん
ピット君の冒険を
はじ
始めるまえに
き ほん し こう おほ
基本事項を覚えるんだ

3種の神器を手に入れて
メデューサを倒せ！

しゅい しゅ じん ぎ
ボクの使命は3種の神器
て い
を手に入れてメデューサ
たお
を倒すことだ。アイテムを
みかた せんし たす
そろえ味方の戦士を助けながら、
てんくう しん でん
天空の神殿をめざすんだ！



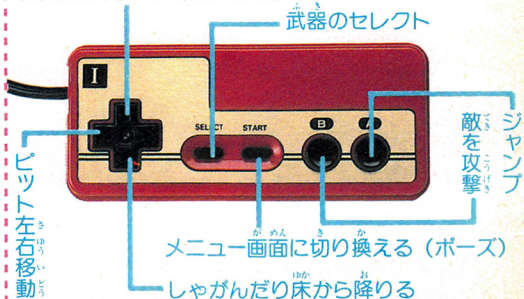
ピット君を上手にコントロールしよう！



下の表をよく見てネ。なおステージ4ではAボタン連打でピット君が上昇、離すと下降。またBボタンを押すと攻撃し、離すと盾で防御だ。

矢を上に向ける (はしごを昇る)

武器のセレクト



ゲーム画面の表示のみかたは

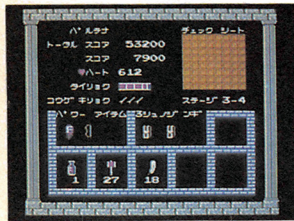
ゲーム画面中の表示に注目。アイテムを買うのに必要なハートは最大で999。体力は1マスが7段階に分かれ、マスは最大5個まで増えるんだ。

と取ったハートの数



体力表示

ピット君のデータを把握しよう!



ゲーム中、STARTボタンを押すとメニュー画面に切り換わる。ピット君の様々なデータが表示されるので把握しよう。

●**トータルスコア**——チェックポイントや砦をクリアするたびにステージスコアが加算される。スコアが高得点になると、セレクト画面のベスト5に名前が記録されるぞ。



●**スコア**——チェックポイント間のスコアが表示され、ゲームオーバーになると0になる。

●**ステージ表示**——ステージ数が表示される。各ステージは4つのエリアで構成されている。

●**攻撃力**——ピット君が1回で敵に与えられるダメージを矢の数で表示。矢は最高5本だ。

●**チェックシート表示**——チェックシートを拾うと表示される。1つのマス目が1つの部屋を示す。たいまつがあるとピット君の現在位置を表示、えんぴつがあると通った部屋がマークされる。

●**パワーアイテム**——ファイア、ホーリーボウ、ガードクリスタルを取ると表示される。使えない状態のアイテムは灰色になっているので注意！

●**三種の神器**——ステージ1～3の砦のボスを倒すと封印された箱が得られる。3つそろると封印が解けて、光の矢、鏡の盾、ペガサスの翼がそれぞれ表示される。

●**生命の酒 (ビン入り)**

●**トンカチ**

●**天使の羽**

} 手に入れると表示されて、ストックの数も示される。

●**クレジットカード**——手に入れると表示される。

●**たいまつ**——たいまつを買うと表示されるが砦の中を出た時点で、効果がなくなってしまう。

●**えんぴつ**——えんぴつを買うと表示されるが砦の中を出た時点で、効果がなくなってしまう。

くん ほうけん
ピット君が冒険する
エンジェランドって
どんなところ？

エンジェランドは4つの
ステージに分かれている

めいふかい ちじょうかい てん
冥府界、地上界、天
くうかい とりで たお
空界の砦のボスを倒
して、天空の神殿に
いるメデューサと対
決するんだヨ！



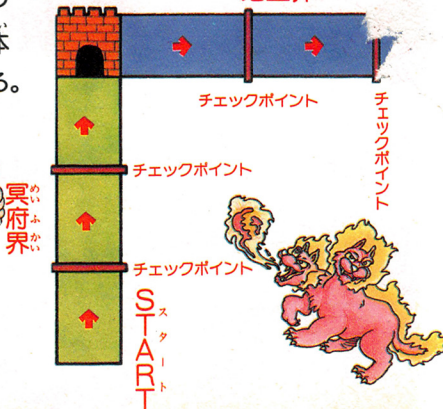
これがエンジェランドの全景マップだ

エンジェランドは4ステージで構成されている。
ステージ1～3は各々3つのエリアと塔でひとつの世界になっていて塔のボスを倒すとステージクリアになる。エリアごとのスコアでピット君の体力がアップする。



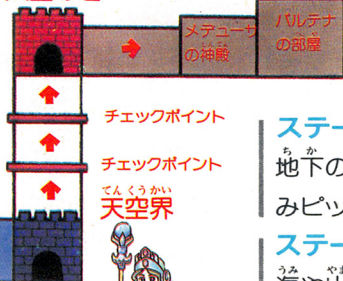
冥府の塔

地上界



てんくう とりで
天空の砦

てんくう しんでん
天空の神殿



ステージ 1——^{めいふかい}冥府界

^{ちか}地下の^{ばんにん}番人の^{かんし}監視の^め目を^{ぬす}盗み
^みピット^{くん}君の^{ぼうけん}冒険が^{はじめ}始まる

ステージ 2——^{ちじょうかい}地上界

^{うみ}海や^{やま}山など、^ちさまざまな^ち地形
を^{すす}進み^{ちじょう}地上の^{とりで}砦を^{めざす}めざす

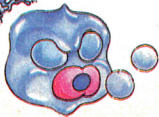
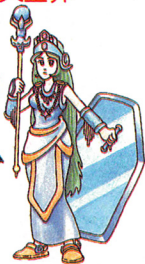
ステージ 3——^{てんくうかい}天空界

^{てんくう}天空の^{くも}雲の中を^{なか}飛び^と移りな
がら、^{かいぶつ}怪物たちと^{たたか}戦うのだ

ステージ 4——^{てんくう}天空の^{しんでん}神殿

^みピット^{くん}君は^{さんしゆ}三種の^{じんぎ}神器を^て手
に^まメデューサの^{しんでん}待つ^{しんでん}神殿へ

ちじょう とりで
地上の砦



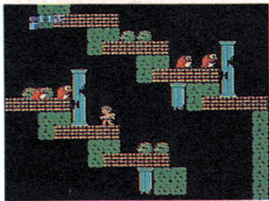
ステージ1

めいふかい
冥府界

とりで
砦のボス

(ツインベロス)

ピット君が捕らわれていた
地底の世界だ。岩でできた
自然の迷路になっている。
溶岩の池や地下氷河がある
ので、注意して先に進んで
行こう。



ステージ2

ちじょうかい
地上界

とりで
砦のボス

(ヒュードラー)



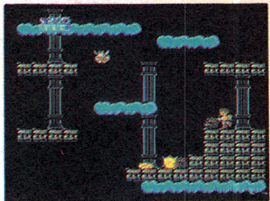
昔はエンジェランドの人々が生活していたが、今は怪物たちの巣窟となっている。大きな海、氷山地帯、高山の先は、天空へ昇る砦へと続いている。

てんくう かい
天空界

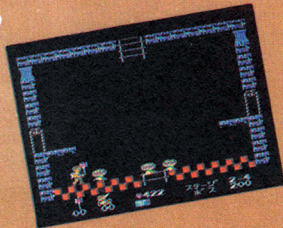
とりで
砦のボス
 (パンドーラ)

ステージ3

てんくう かいふつ
 天空には怪物たちがいっぱい
 いた。ピット君は雲に飛び
 うつ
 移りながら、メデューサの
 てんくう しんでん
 いる天空の神殿をめざすん
 だ。雲から落ちないように
 き
 気をつけよう。



とりで たお さんしゅ じんぎ て い
砦のボスを倒し三種の神器を手に入れろ!



とりで
 ステージ1~3の砦の
 たお さんしゅ じん
 ボスを倒すと三種の神
 ぎ
 器がそろそろ。トンカチ
 なかま たす
 で仲間のイカロスを助
 け、力を合わせ砦の
 たりで
 ボスと戦おう。

アイテムをそろえて ピット君を強い 天使にするんだ

パワーアップがゲーム
攻略のカギだ

6種類20アイテムがボクを成長させるんだ。7種類の部屋で手に入れることができるヨ。



部屋に入ってアイテムをそろえよう

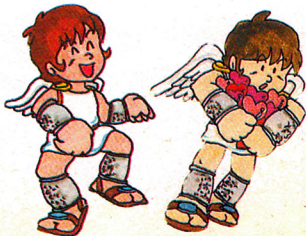
宝の部屋 8つのつぼがあり、矢で射つと宝が出現する。ひとつのつぼを壊すにはハートが5個必要だ。

- ビッグハート ●トンカチ ●貧乏神 ●生命の酒
- 天使の羽 ●酒ダル ●クレジットカード など

敵の巢 敵を全滅させないと脱出できないところもある。ここでハートを稼いでおこう！

お店屋さん ハートと商品とを交換してくれるお店屋さんだ。

- 生命の酒
- トンカチ
- えんぴつ
- たいまつ
- 天使の羽
- など



ヤミ屋さん ねだん たか 値段は高いが、きちよう 貴重なものを
か 買うことができる。クレジットカードもつか使えるぞ。

- ファイア ●ガードクリスタル
- ホーリーボウ ●さか酒タル
- いのち生命の酒 ●てん し天使の羽などがある



神様の部屋 かみさま へや くん たたか かみさま こうげきりょく や
神様が、攻撃力のアップする矢をくれる。

修業の部屋 しゅぎょう へや かみさま くん しゅぎょう
神様がピット君に修業をさせる
へや しゅぎょう た
る部屋。修業に耐えるとパワーアイテムをひとつ
もらえる。がんばって修業に耐えよう。

温泉の部屋 おんせん へや くん たいりょく かいふく
ピット君の体力が回復する。

びょういん りよう

病院を利用しよう！

つか のろ
ナスビ使いの呪いでナ
か くん もと すがた もと
スに変えられたピット君を、元の姿に戻してくれる。

ピット君を強くするアイテムの種類

● パワーアイテム



ファイア(炎の矢)



ピット君の攻撃力、
防御力がアップ。
修業に耐えると神
様からもらえる。

ピット君の矢に火の玉が
ついて命中率が高くなる

ホーリーボウ



ピット君の矢
の飛距離が伸び、ス
ピードアップする聖なる弓。

ガードクリスタル



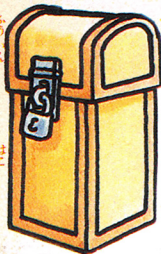
体のまわりに2個のクリス
タルが回転し、敵の攻撃を
防ぐバリアになる。



さんしゅ じんぎ
●三種の神器

ステージ1～3の砦のボスが持っている。3つそろくと封印が解けて使える。

封印された箱

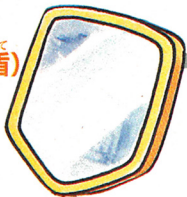


三種の神器が入っている箱。

ミラーシールド(鏡の盾)



敵の弾をはじき返すが、体当たりには効果がない。



ライトアロー(光の矢)



レーザー光線のよ
うな矢が飛んで、
敵を貫く。

ペガサスの翼^{つばさ}

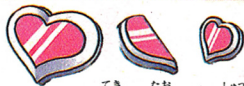


● 特殊アイテム^{とくしゆ}



ステージ4で飛べるようになる。

ピット君^{くん}の能力^{のうりよく}とは関係^{かん}なく、他の^{ほか}アイテム^{アイテム}と交換^{こうかん}できたり敵^{てき}をトンカチ^かに変えられる。



ハート | 敵^{てき}を倒^{たお}すと出現^{しゆげん}。他の^{ほか}アイテム^{アイテム}と交換^{こうかん}することができる。



ハーフハート | ビッグハート^{はん}が半分^{はん}分に割^われたもの。



ビッグハート | ハート10個^こ分の価^か値^ちがあるハート。



ハープ(竖琴)



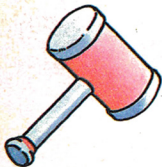
画面中の敵を一定時間ト
ンカチに変えられる。

ピット君の能力と関
係なく、店屋さんで
ハートと交換したり

宝の部屋で手に入る。
砦で仲間のイカロス
を助けるのに必要。

● ノーマルアイテム

トンカチ

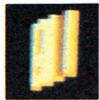


矢5本分の威力を持つが、ひと
振りですべての本ストックが減る。

クレジットカード



ヤミ屋でツケがきく。ツケで買うとハ
ート表示が点減する。点減
している間は再びツケで買
うことはできない。



天使の羽



ピット君が画面外に落ちて自動的に戻る。

たいまつ

砦の中でピット君の現在位置がチェックシート上に表示される。



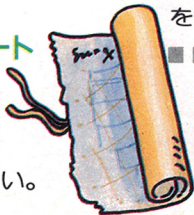
えんぴつ



砦のお店屋さんにある。チェックシートに通った部屋をマークする。

チェックシート

砦の中にある。これがないとたいまつやえんぴつが役立たない。



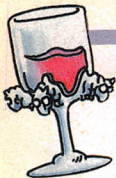
●体力回復アイテム

てき こうげき へ たい
敵の攻撃で減った体

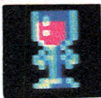
りょく かいふく
力を回復できる。お

みせ ぶ たから へ や
店屋さんか宝の部屋

などで入手可能。



いのち さけ
生命の酒(カップ)



と ば くん たい
取るとその場でピット君の体
りょく ぶん かいふく
力が1マス分回復する。

いのち さけ
生命の酒(ビン)



これを1本持っている、ピ
ット君の体力が0になってし
まったとき1マス分体力が回

ふく さいか
復する。酒ダル(ビンケース)を持っ
ていないと1本しか持てない。



さいか
酒ダル(ビンケース)



これがあると、普通1本し
か持てない生命の酒(ビン)
をさいだい ばん まで持てる。

こうげきりょく
● 攻撃力アップアイテム

矢 **ピット君の能力によって神様がくれる天使の矢。ピット君の色が変わり、攻撃力**



がアップ。1回の攻撃で敵に与えるダメージが大きくなる。最高4段階までアップする。



銅の矢 → 銀の矢 → 金の矢 → 聖なる矢

かみさまへや
神様の部屋で
かみさまさす
神様から授か
てんしや
る天使の矢。
さすや
授かった矢の
かずこうげきりょく
数だけ攻撃力
がアップする。

びんぼうがみ
貧乏神はキライだ！



たからへやびんぼうがみで
宝の部屋で貧乏神が出ると
へやぜんぶ
部屋にあるアイテムが全部
きえちゃうのだ。さんねん
消えちゃうのだ。残念！



これが エンジェランドの しゅ よう 主要キャストたちだ！

ピット君が進むエンジェランドには、メデューサの手下の怪物たちがいっぱい。怪物たちの出現エリアと特徴をよく頭に入れて戦っていこう。

ステージ 1

めい ふ かい 冥府界

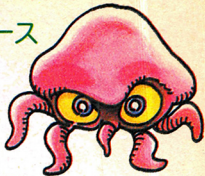
天使たちと敵対関係にあったエンジェランドの小悪魔。口から弾を吐くが、空は飛べない。



コビル

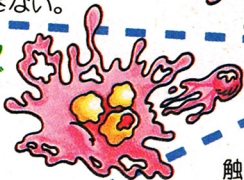
地中深くに住む怪物。 **カイメルス**

強力なジャンプ力を持つ。暗闇でも見える目で自分のナワバリを侵す者を見逃がさない。



マグマ

メテオ

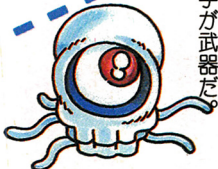


サガ生命を吹き込んだ地中のマグマ。足もとからにじみ出てくる。

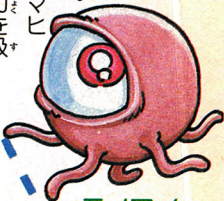
ひとつ目一族の霊体。団体で空中を漂いながら接近してくる。触手で敵をマヒさせて体力を吸い取る。

進化したモノアイ。冥府の砦に巣食う浮遊生命体。巨大な目で砦を見張り、触手が武器だ。

進化したモノアイ。冥府の砦に巣食う浮遊生命体。巨大な目で砦を見張り、触手が武器だ。



ガニユメテ



モノアイ

ひとつ自^め旅^{いら}のナメク
ジ。ノロマ^{はん}そうだが反
射^{しや}神経^{しんけい}は鋭^{すど}くピット
君^{くん}の矢^やをかわす。

ネ
ト
ラ



ツインベロス

冥^{めい}府^ふ界^{かい}の岩^{とりで}のボス。ふたつ首^{くび}
の地^じ獄^{ごく}犬^{いぬ}。炎^{はの}が体^{からだ}を包^{つつ}み、吐^はく弾^{たま}
は地^じ獄^{ごく}のマ^まグマエ^えネ^ねル^るギ^ぎーだ!

ステージ 2
ちじょうかい
地上界

メテューサに羽^{はね}を与^{あた}えら



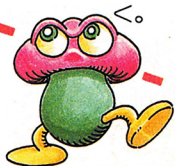
れたカエル。
強^{きやうりよく}力^{りよく}なジャン
プ^{りよく}力^{てき}で敵^{てき}にす
ばやく飛^とびつ

ケ
ロ
ン

岩^{とりで}の薄^{うす}暗^{くら}く湿^{しめ}った

と^すころに住^{せい}むク^かラ〜イ性^{せいかく}格^{かく}の
持^もち主^{ぬし}。体^{からだ}から毒^{どく}素^そのタ^たップ^ぽリ^りつ
ま^{ほう}った胞^し子^こを振^ふりま^き
敵^{てき}の生^{いのち}命^{めい}を奪^{うば}うのだ!

シユルム



鬼族のドロボウ。触れられるとパワーアイテムを盗まれるから要注意！
 ピット君の矢は効かない。盗品をヤミ屋に売るセコイヤツ。



ミノス

ハリセンボンの怪物。

風船のような体に空気を吸い込み空を飛ぶ。大きな目は遠くの侵入者をも見逃がさない。

プルトン



ミック

り込む。食いしんぼうだ。
 大な口にほうる生き物を巨大



モノアイの兄弟分。空中を飛びまわってありとあらゆる

てカミソリ状の歯で切断。
 り妨害する。大口でくわえてカミソリ状の歯で切断。

メテューサが生命を吹き込んだ青

タマンボ





ロックマン せいめい も がんせき 生命を持った岩石。いきなりピット君の頭上に降ってくる。体が硬いので体当たりを受けるとダメージ

が大きい。

領地を守る。氷を投げてライドが高くとびまわります。



エンジエラントの雪男。体が凍りついていて寒いところを好む。アイスブレイクで氷を溶かす。

スノーマン



ギリン

地中に潜みピット君を待ち受ける巨大なアリ地獄。大きなアゴで捕えたモノは逃がさない。

ヒュードラ

地上界の砦のボス。

水中から突然飛び出しピット君を襲う。体はしなやかなムチのようになっている。強敵なのだ。



ステージ 3

てんくうかい

天空界

ホーラとは植物の神のこと。
天空の雲の園に生えるサポテ
ンの怪物だ。天空の雲の
園に侵入してくる者



を許さない。

ホーラ

トロス

人。伸縮するトゲ

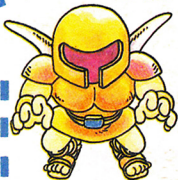
岩の監視



で攻撃してくる。
金属質の体は耐久性
が高く倒しにくい。

コリンズ

メテューサに魂を抜かれた
元パルテナ軍の戦士。体内
からファイルを出現させるが



自分自身
は攻撃力
を持って
いない。

天空の雲を食べて生命
を維持しているタコの

怪物。狂暴で怒りつ

ぼく、下方向から

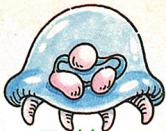
出現し

てくる。

オクトス



ナゾの浮遊生物。どこから来たのか不明。一説には地球以外の天体から来たとも言われている。不気味なクラゲの怪物だ。



コメト

コリンズの体内に住む毒虫。体は小さいがよく見える大きな目と2枚

の羽を持ち体当たりが得意。



ファイル

パルテナを裏切りメテ

ユーサの仲間になった天空の神。

強い攻撃力を持ち火の弾を吐きながら岩の中をうろついている。



ウラノス

ピット君の矢は効かないぞ。
ムを盗むイヤなヤツ。

ウだ。パワーアイト
空飛ぶドロポ

プルトンフライ

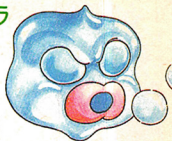
コビルが進化した怪物。
 1匹で空を飛びまわり
 ピット君を攻撃してくる。
 スタミナ抜群で倒しにくい。



キーパー

パンドーラ

神だ。シャボン玉を吐きながらワープする力を持つ。



天空界のすべての災厄を司る邪のボス。すべての災厄を司る邪

ステージ 4

てんくう しんでん 天空の神殿



メテューサの髪の毛のヘビ。タナトスとはギリシャ語で死を意味する。その力は強大だ。

タナトス 強大だ。



セイレン
 ギリシャ

神話の邪悪な怪物。美しい女性の姿に油断すると両足の鋭いツメで攻撃してくるのだ。

モイラ



メテューサに怪物にされた天空の神殿の柱。天井から落ちてきて積み重なって1本の柱になる。空飛ぶヒトデ。4本の腕で敵を捕らえて口でバリバリ食べてしまう。常に集団行動する。

悪霊がとりついた天空の神殿に咲く花。葉っぱをパタつかせて空を飛ぶ。花ビラは4枚でトゲには毒が。

トーテム

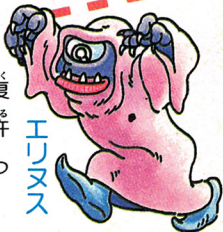


ダフネ



ギリシャ神話の復讐の神。天空の神殿への侵入を許さない。姿を見た者で生きて帰った者はいないといわれている。

エリヌス





メテューサが^{てんくう}天空の^{しんてん}神殿の^{けいび}警備のため
 に連れてきた^{じごく}地獄の^{あくりょう}悪霊。団体で行動
 するが^{こうげきりょく}攻撃力は^{いま}今イチ^{よわ}弱い。しかし^ゆ油
 断せず^{だん}着実に^{ちやくじつ}倒そう！

ズリー

せん
全ステージ

モノリス



めがけて降^かつてくるぞ！
 ていた鉄^{てつ}の板^{いた}。ピット君^{くん}

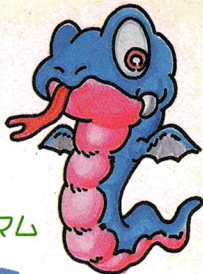
鍛^{きた}えるのに使^{つか}つ
 ルテナの戦^{せん}士^しを
 戦^{せん}相^あ手^てだ。昔^{むかし}パ
 修^{しゆ}業^{ぎやう}の部^へ屋^やの対^{たい}

砦^{とりで}の中^{なか}の住^{じゆう}人^{にん}。ピツ
 ト君^{くん}に呪^{のろ}いをかか
 ナスに変^かえてしま
 呪^{のろ}いを解^とくには、砦^{とりで}
 の病^{びやう}院^{いん}に行^いかな
 ならない。

ナスビ使^{つか}い



ヘビつぼに住んでいる。羽を持って進化したヘビの怪物だ。見かけは小さいが牙には強力な毒があるので非常に危険なのだ。数匹で行動することが多いぞ。



シーマム

敵の巣の住人。
臆病者で陽に当たるところが大の苦手。しかしピット君を見つけると、すばやく飛びかかるのだ。



しにがみ 死神 & 子しにがみ 子死神

メガネ ハナーン



メデューサから見張り役を任されている。敵を見つげるとカマを振りかざし追いかける。テレパシーで子死神を呼ぶことができるのだ。

天空の神殿

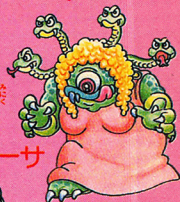
を占領する

悪の大ボス。

悪業の限り

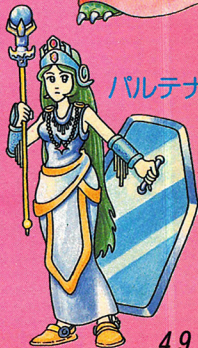
をつくしパルテナに醜い

怪物にされたのだ。



メデューサ

パルテナ



パルテナ軍の戦士。メ
デューサの呪いで石像
に変えられているが、
トンカチでたたくと呪
いが解ける。碧のボスを倒すの
を手伝ってくれる味方なのだ！



イカロス

光の女神。エンジ

エランドの最高神だったが

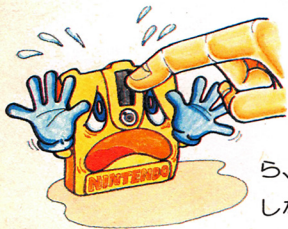
今は捕らわれの身だ。力の源だっ
た三種の神器をメデューサに奪わ
れてしまったのだ！

これだけは おほ 覚えておいてほしい ちゅう い じ こう 注意事項



ディスクカードはカセットよりもデリケート。注
意事項を守って、こわさないようにしようね。

ディスクカードは大切に取り扱いおう

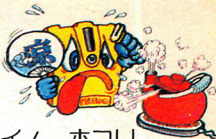


●ディスクカードの窓から
見える茶色の磁気フィルム
部分には、絶対に指などで
直接触れないで！ それか
ら、そこを汚したり傷つけたり
しないようにも気をつけよう。

●^{しつげ}湿気や^{あつ}暑さにはとつても^{よわ}弱い。風^{かぜ}
^{とお}通しのよい^{すず}涼しい場所に^{ほかん}保管しよう。



●ゴミゴミした
ところは^{だい}大キライ! ホコリ
はディスクカードの^{たいてき}大敵なのだ。

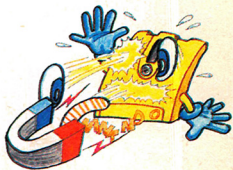


●^{じしゃく}磁石を^{ちか}近づけると、データが
^き消えちゃうぞ。テレビ、ラジオ
なども^{じりやく}磁力があるから、^{ちか}近づけ
ないでね。



●^ふ踏んづけたり
するのはもって

のほか。いつもプラスチックのケ
ースの^{なか}中に入れておくように!



ディスクドライブの^{あか}赤ランプがついている時、EJECT
ボタンや本体の^{ほんたい}RESETボタン、^{でんげん}電源スイッチに^て手を触
れちゃダメ。ディスクシステムの^{せつめいしょ}説明書もよく^よ読もう!

ディスクシステムが

せいじょう さどう
正常に作動しなくなったときには…



ディスクシステムが正常に作動しないときには、画面に異状を知らせるエラーメッセージが表示されるよ。君のディスクシステムでエラーが出たら、下の表を参考にして原因を調べよう！

エラーメッセージ	内容と対処方法
ディスク セット DISK SET エラー ERR.01	ディスクカードがちゃんとセットされていない。カードを取り出し、もう1度セットしなおそう。
バッテリー BATTERY エラー ERR.02	ディスクドライブの電圧が規定値以下になっている。乾電池を新しいものと交換しよう。
エラー ERR.03	ディスクカードのツメが折れている。ほかのカードを使うか、ツメのところにテープをはる。
エラー ERR.04	違ったメーカーのディスクカードがセットされている。カードをよく確かめよう。
エラー ERR.05	違ったゲーム名のディスクカードがセットされている。カードのゲーム名を確かめよう。
エラー ERR.06	違ったバージョンのディスクカードがセットされている。カードをよく確かめよう。
エービー サイド A,B SIDE エラー ERR.07	ディスクカードの表と裏が逆にセットされている。
エラー ERR.08	違った順番のディスクカードがセットされている。カードをセットする順番を確かめよう。
エラー ERR.20~40	ファミコン本体とディスクシステム、カードを買ったお店に持って行って、相談しよう。

 **DISK CARD**

光神話
ハルカの鏡™

1986年12月15日 初版

発行 任天堂株式会社
〒605 京都市東山区福稲上高松町60番地

編集 株式会社徳間書店
〒105 東京都港区新橋4-10-1

印刷 大日本印刷株式会社

禁無断転載

AUDIO VISUAL and PROGRAMED © 1986 Nintendo
MANUAL © 1986 Nintendo and TOKUMA SHOTEN



T4902370500455