

ガール FORCE ETERNAL STORY



©SVI/ムービック/アートミック
©1986 SONY/HAL LAB.

株式会社 **HAL** 研究所

〒101 東京都千代田区神田須田町2-6-5 OS'85ビル5F ☎ 03-252-6344

ガール FORCE ETERNAL STORY



HAL
Laboratory



目次

ゲーム前の準備	1
作戦指令(ストーリー)	3
画面説明	4
操作方法	5
ステージと進行	6
クルーとの合流	8
レベル7(最終面)	9
ウイングパワーアップ	10
スペシャルパワーアップ	12
キャラクター	13
エラーメッセージ一覧表	16

ディスクカード取り扱い上の注意事項

ディスクカードは大切に取り扱いしてください。

- ディスクカードの窓から見える茶色の磁気フィルム部分には、絶対に指などで直接触れないこと。またその部分を汚したり傷つけたりしないでください。
- ディスクカードは湿気、暑さに弱いので、風通しの良い涼しい場所に保管してください。
- ゴミゴミしたホコリっぽい場所には保管しないように。
- 磁石を近づけるとデータが消えてしまいます。テレビ、ラジオなどにも磁力があるので近づけないでください。
- 踏んづけたりするのはもってのほか。大切にプラスチックケースに保管してください。

このたびはハル研究所の「ファミリーコンピュータ™ディスクシステム」「ガルフォース」をお買い上げいただきまして、誠にありがとうございます。

なお、ゲーム内容などについての電話でのお問い合わせには、さんねんながら一切お答えはできませんので、なにとぞご了承ください。

株式会社 HAL 研究所

〒101 東京都千代田区神田須田町2-6-5 TEL.03-252-6344

ファミリーコンピュータ・ファミコン は任天堂の商標です。

ディスクシステムが 正常に作動しなくなったときには…

ディスクシステムが正常に作動しないときは、画面にエラーメッセージが表示されます。下の表を参考にして原因を調べてください。

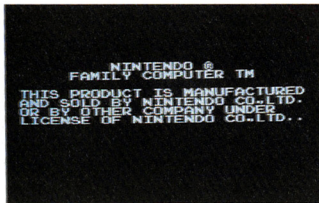
エラーメッセージ	内容と対処方法
DISK SET ERR.01	ディスクカードがちゃんとセットされていない。カードを取り出し、もう1度セットしなおそう。
BATTERY ERR.02	ディスクドライブの電圧が規定値以下になっている。乾電池を新しいものと交換しよう。
ERR.03	ディスクカードのツメが折れている。ほかのカードを使うか、ツメのところにテープをはる。
ERR.04	違ったメーカーのディスクカードがセットされている。カードをよく確かめよう。
ERR.05	違ったゲーム名のディスクカードがセットされている。カードのゲーム名を確かめよう。
ERR.06	違ったバージョンのディスクカードがセットされている。カードをよく確かめよう。
A,B SIDE ERR.07	ディスクカードの表と裏が逆にセットされている。
ERR.08	違った順番のディスクカードがセットされている。カードをセットする順番を確かめよう。
ERR.20~	ディスクカードを買ったお店か、発売元へ相談しよう。

ゲーム前の準備



ファミリーコンピュータ本体とRAMアダプタ、ディスクドライブを正しく接続してから、本体のPOWERをONにしよう。きちんと接続していればマリオとルイージが追いかけてくる画面が出るので、ディスクカードのSIDEAを上にしてセット。特に、うら表には注意しよう。画面がちゃんと出ないときは、もう一度最初から、接続をよく確かめながなセットしてみよう。





“NOW LOADING…”という表示のあと、上のよう
な画面が出てきます。SIDE Aが上になっていないと出
てはきません。

タイトル画面で、ディスクカードをB面にセットし直し
てください。この時点でゲームが動きそうにないときは、
もう一度最初からやりなおしてみてください。それでも
うまく起動しない場合は、16ページの一覧表で原因を調
らべて必要な処置をしてください。

ディスクドライブの赤ランプがついているとき、
EJECTボタンや本体のRESETボタン、電源ス
イッチには絶対に手を触れないでください。



モノレーター
サイドからの攻
撃を行なう。パテ
ィに合流しないと
きつい敵だ。



イメイゴ
地上から空へと
びあがってくる。



ラーバ
ディノサートと
ならぶ強敵。ゆっ
くりと行動するが、
攻撃力は強い



フォーサート
エイトサート
トランサート
3種のトランス
ポーターだ。



ブリンク
回転飛行物。プ
レイヤーのまわり
をまわりながら攻
撃してくる。



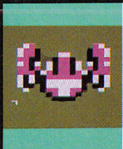
シシーサート
海上用のトラン
スポーター。フォ
ーレグドローン
を運ぶ。



ビス・ブロン
パラノイド兵士
に合体されてしま
ったブロンディ。

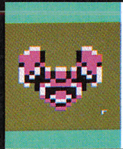


ディノサート
地上最強のメカ。
地上を歩行する為
動きは遅いが、絶
対的攻撃力を誇る。



ドローン

プレイヤーのまわりをとりかこむ人型→飛行形態変型タイプ。



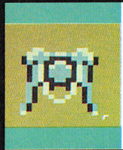
ドローン・モノ

すばやい動きでプレイヤーをとりかこむ。



ストレック・ビン

直進型飛行メカ。ザコキャラだが、推進力が強いのであなどれない。



ブロードローン

さまざまな攻撃パターンでプレイヤーに向かって散弾を撃ってくる。



ティバンサー

3タイプの攻撃パターンを持つ。回転しだすまえに撃て！



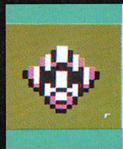
デッキ

プレイヤーのふいについて出現する。



ツーレックドローン

ドローンの二脚タイプ。複数の攻撃パターンを持つている。



サンバルブ

左右からじわじわとプレイヤーをはさみうつ。

MISSION

作戦指令(ストーリー)



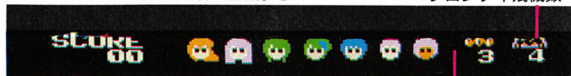
さて、諸君らに指令をつたえる。6つのブロッサムスペースに捕えられている6人のクルーを助け、合流し、彼女たちの力を借りてスターリーフの基本兵器を増やし、7つ目のカオススペースに存在するパラノイド大要塞を破壊するのが今回の指令である。各地にはわれわれのスパイが、パワーロータパネルを持って待機している。では成功を祈る。



クルー表示部説明

セレクトすると顔が点滅する

ブロンディ 残機数



自機の残機数

スタート時のスターリーフの乗員はラビィである。スペースステージで、クルーと合流すると、下部のクルー表示のところとそのクルーの顔が表示される。彼女たちをセレクトで選び（選ぶと顔が点滅する。）、それによってウイングが変形できるしくみになっている。

まず、各クルーを助け出すことが諸君らの使命であるということをお頭にたたきこんでほしい。

CHARACTER

キャラクター

エルザ



ルフィ



パティ



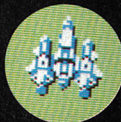
ラビィ



キャティ



ポニー



ラミィ

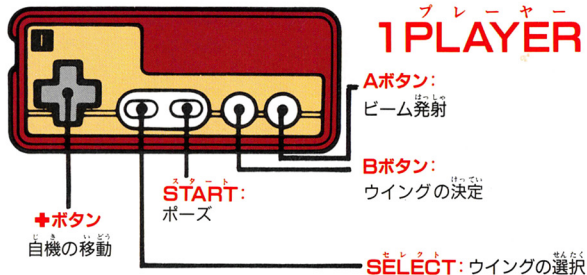


スペシャルパワーアップ

敵の基地内にはわれわれ味方がスペシャルパワーを持って待機しているはずである。なんとかコンタクトしてくれたまえ。

- 1 **スピードアップ** とるごとに自機のスピードが早くなる。
- 2 **オールクラッシュ** 画面上の敵を全て倒すことができる。
- 3 **バリア** バリアを張り巡らすことにより、無敵となる。
- 4 **ワンアップ** スターリーフ(持ち機)を1機補給することができる。
- 5 **スロー** 相手の動きが一時的に遅くなる。(スクロールはそのまま)
- 6 **ブロン-Dアップ** ブロンディが、同時に出現する数が1機増える。最高3機まで。

スターリーフのкокピットとなるのがこのジョイパッドだ。各ステージに合ったウイングをすばやく選択することが、このゲームのキーポイントとなる。またブロンディも上手に使い、各ステージをクリアしてくれたまえ。

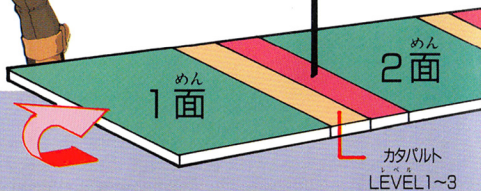


ステージ進行

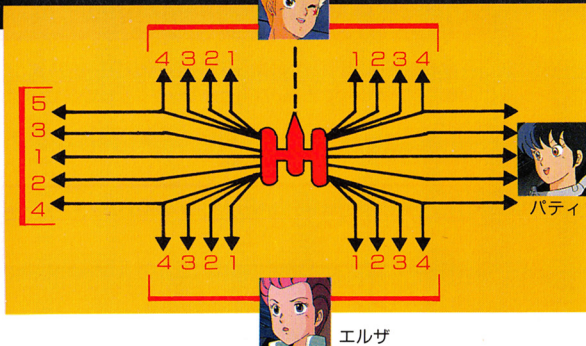
出発時はプラネットステージから始まる。敵と戦い、進んでゆくと、やがてスペースステージへ行けるカタパルトがあらわれるはずだ。このカタパルトを使って宇宙に出るかどうか判断するのは諸君である。一面の後半にあるカタパルトはレベル1~3のスペースステージへ行く3つしかないが、先へ進むにしたがって、カタパルトの数は増えていくはずだ。(レベル6以上は増えない)。進みたいステージへ出るカタパルトの上を通過すれば、希望するスペースステージに出れるはずである。

総攻撃

スクロール →



ルフィ



ラミィ

●フルオートバルカンファランクスの発射弾数が、最大8発から、3発まで変化する。

★ウイングのパワーは、敵の弾にあたると、-1のダメージ、体あたりで-2のダメージを受けてしまう。

★パワーがない時に敵の弾にあたると、あたっての方のウイングは大破してしまいステージをクリアまたはカタパルトを通過しないと、わがソルノイドといえども修復は不可能である。

★両方のウイングがない状態でもう一度ダメージを受けると、一機失ってしまう。(ウイングが、ない状態でもパワーアップは可能である)

ウイングパワーアップ

●ウイングは全体的に5段階にパワーアップする。敵レーダーサイトや地上物の内にかくされているパワーアップパネルを入手するのだ。



ラビ

●ブラスターの形と連射ランクが変化。

- | | | | | | | | | | |
|----------|-----|----------|-----|----------|-----|----------|-----|----------|-----|
| 1 | 2連射 | 2 | 3連射 | 3 | 4連射 | 4 | 6連射 | 5 | 8連射 |
|----------|-----|----------|-----|----------|-----|----------|-----|----------|-----|



キャティ

●防御力とラビのブラスターがつきぬける

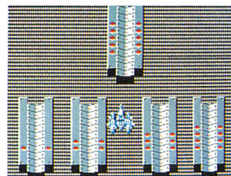
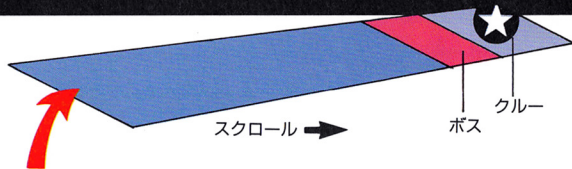
- | | | | | |
|----------------------|----------------------|----------------------|--------------------|--------------------|
| ①2回あたると-1.つ
き抜けない | ②3回あたると-1.つ
き抜けない | ③4回あたると-1.つ
き抜けない | ④5回あたると-1
つき抜ける | ⑤6回あたると-1
つき抜ける |
|----------------------|----------------------|----------------------|--------------------|--------------------|



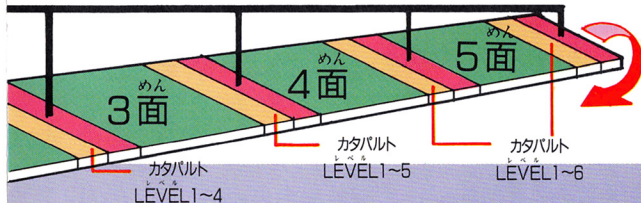
ポニー

●ブロンディアップで同時に、出現するブロンディの数を最大3機まで増やすことができます。

SPACE STAGE 宇宙面









スペースステージにはレベル1～6まであり、各ステージのボスにはクルーが捕えられている。カタパルトを使いスペースステージに出て、ボスをたおせば、クルーの救出成功である。ステージ1であれば、クルーの救出後、プラネットステージの2面へ降りるので、さらに戦いを続行しなければならない。



PLANET STAGE 地上面

1ステージをクリアするごとに一人のクルーと合流することができ、同時に、基本兵器(ウイング)が増加し、これを選択することが可能となるのだ。

以下がクルーとウイングの関係である。

宇宙 レベル1		ブロンディの操縦者であるポニィと合流せよ。ブロンディを呼ぶことが可能となる。
宇宙 レベル2		パティと合流せよ。彼女の持つパーツをセットすれば、サイド攻撃が可能となる。
宇宙 レベル3		ルフィと合流せよ。彼女にレプリション炉を改造させ、ワイドブラスターの使用を可能とするのだ。
宇宙 レベル4		エルザと合流すれば、バルサミンの使用を調整できるため、バックファイヤーが使用可能となる。
宇宙 レベル5		ラミィと合流せよ。エグザノンを装着し、ファランクスを使用すれば、360度の攻撃が可能となる。
宇宙 レベル6		キャティと合流し、バリアを強化、ダメージを半減させ、全ブラスターも強化せよ。

さて、最終ステージであるレベル7であるが、われわれの調査で、多大なる犠牲にもかかわらず、その全容の詳細はいまだ不明である。

われわれソルノイドと、パラノイドの戦いも、ついには恒星を破壊し、一つの星系自体を粉砕してしまう終焉兵器を持つに至ってしまった。このままでは、この戦いの行きつくところは、宇宙から消滅する終焉戦争しか残された道はないのである。

そうになってしまう前に、なんとか、敵を押えてほしい。また、諸君たち「ガルフォース」ならできるであろうと確信している。

なんとか、クルー全員と合流し、大要塞を破壊してもらいたい。

