

株式会社ユース

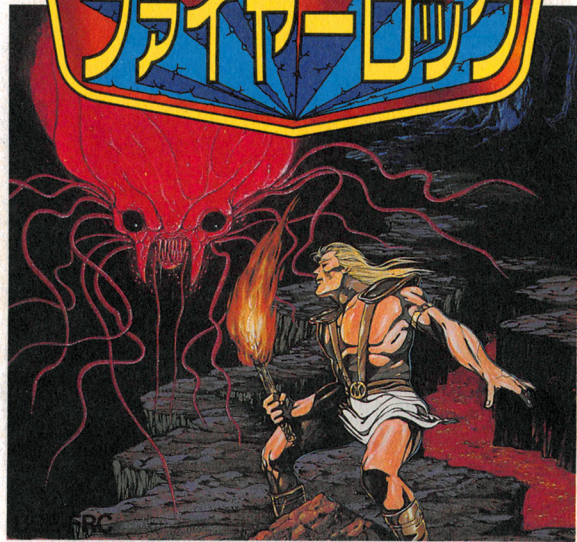
東京都台東区東上野1-9-8 ☎03(837)0385(代)

MARK FLINT PRESENTS

FIRE ROCK

©1988 SYSTEM SACOM / USE CO. LTD.

ファイアーロック



DISK SYSTEM
ファミリーコンピュータディスクシステム

USE CORPORATION

もくじ

| | |
|-------------|----|
| ストーリー | 3 |
| 起動方法 | 5 |
| コントローラーの使い方 | 7 |
| 画面の見方 | 9 |
| アイテム | 11 |
| これが敵基地だ! | 13 |
| モンスター | 15 |
| ディスク取扱上の注意 | 19 |
| エラーメッセージ | 21 |

| | |
|------------------|-------------------------------|
| ERR.27 | ディスクカードのデータが少しおかしくなった。 |
| ERR.28 ERR.29 | ディスクカードの信号とコンピュータの仕事の速度が合わない。 |
| ERR.30 | ディスクカードにSAVEできる残りの部分がない。 |
| ERR.31 | ディスクカードのデータ数が実際と合わない。 |

◆ERR.20~40
の主な原因

（ディスクカードの磁気フィルムに汚れやキズがついている。
ディスクカードの信号が消えている。
ディスクドライブのヘッドが汚れている。）

.....最寄りの任天堂へご相談ください。



DISK SYSTEM

USE CORPORATION ©1988 USE CO., LTD.
©SYSTEM SACOM

発行 株式会社ユース

東京都台東区東上野1-9-8 ☎03(837)0385代

ファミリーコンピュータ・ファミコンは任天堂の商標です。

ディスクシステムが正常に動作 しなくなったときには…

エラーメッセージ

内容または対処方法

| | |
|----------------------------|---|
| DISK SET ERR.01 | ディスクカードを正しくセットしてください。 |
| BATTERY ERR.02 | 電圧が弱くなっています。(新しい乾電池か、ACアダプタを取りつけてください。) |
| ERR.03 | ディスクカードのツメが折れています。ツメの所にテープを貼ってください。 |
| ERR.04 | 違ったメーカーのディスクカードがセットされています。 |
| ERR.05 | 違ったゲーム名のディスクカードがセットされています。 |
| ERR.06 | 違ったバージョンのディスクカードがセットされています。 |
| A, B SIDE ERR.07 | A面・B面を確認して指示どおりセット。 |
| ERR.08 | 違った順番のディスクカードがセットされています。 |
| ERR.20 | 許諾画面のデータが読み取れない。 |
| ERR.21 ERR.22 | ディスクカードの信号が最初から読み取れない。 |
| ERR.23 ERR.24 ERR.25 | ディスクカードの信号が途中から読み取れない。 |
| ERR.26 | ディスクカードに正しくSAVEできない。 |

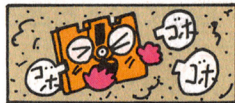


せいれき むん きた そら ま しり こうせん
西暦2102年、北の空からひとすじの真っ白な光線が
ちじろ おお ちきゅう うんめい おお
地上に落ちた。しかし、これが地球の運命を大きく左
ゆう てきごと きづいたもの、ひとりもいなかった。
そして1年後……。

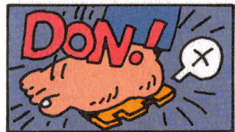
2103年、最初の夜、地球に大異変が襲いかかったの
だ。マグマが突然吹き出しはじめ、まるでこの時を待っ
ていたかのようにモンスターたちが、地上に沸き上が
り、あば ちきゅうしんりやく かくろ み ち しん
暴れだした。すべては地球侵略を目論む未知の侵
りつしや しわざ
略者の仕業だった。

ひとすじの光とともに地球に降り立った侵略者たち
が、地底深くに基地を築き上げ、遂に侵略を開始した
のだ。

●ホコリはディスクカードの
大敵です。いつもキレイにし
ておきましょう。



●踏んづけたりするのはもっ
てのほかです。いつもプラス
チックのケースの中に入れて
おきましょう。



ディスクドライブの赤ランプがついているとき、EJECTボ
タンや本体のRESETボタン、電源スイッチに手を触れない
でください。ディスクシステムやディスクカードをこわして
しまうことがあります。

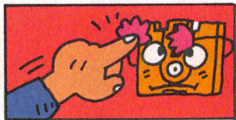
ご 注 意

- ご使用後はACアダプタをコンセントから必ず抜いておい
てください。
- テレビ画面からできるだけ離れてゲームをしてください。
- 長時間ゲームをする時は、健康のため、約2時間ごとに
10分～15分の小休止をしてください。

ディスク取扱上の注意

ディスクカードはカセットよりもデリケートです。注意事項を守って、こわさないようにしてください。

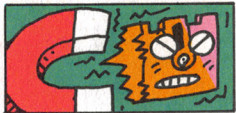
●ディスクカードの窓から見える茶色の磁気フィルム部分には、絶対に指などで直接触れないでください。また、そこを汚したり、傷つけたりしないよう気をつけてください。



●湿気や暑さにはとっても弱いので、直射日光のあたらない、風通しのよい場所に保管してください。



●磁石を近づけると、大切なゲームのデータが消えることがあります。また、テレビ、ラジオなど磁力のあるものに近づけないようにしてください。



「チカニ ミチノ セイブツガ、ジンルイノ ノコシ
タ コダイブンメイノ イセキニ アラタナル ブン
メイノ ヒヲ 下モシタ。コノママデハ チキュウハ
シンリヤクサレル。タダチニ ジョウホウト エネル
ギーノ キョウキュウゲンヲ テイシセヨ」

モンスターが暴れだしたとき、地上のすべてのコンピュータがこのメッセージを残し、狂いだした。

人類がこれまでに築き上げた歴史が、文化が、そして愛までもが踏みにじられようとしている。地球を、そして人類を救うためには、敵の地底基地の心臓部を破壊しなければならないのだ。地球の運命は、いまキミの腕にかかっている。

起動方法

ファミリーコンピュータ本体とRAMアダプタ、ディスクドライブを正しく接続して、本体のPOWERをONにしよう。マリオとルイージが追いかけてくる画面が出たら、ディスクカードのSIDE Aを上にしてセット。このとき、裏表には、特に注意しよう。画面がきちんと出ないときは、もう一度、最初から接続を確かめながらセットしよう。



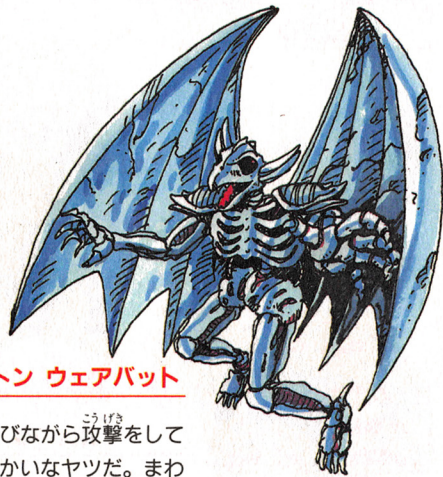
ゴーグ

その巨大な身体で通路を防ぐ強力なモンスターだ。火を吐いて攻撃してくるので、なめてかかるとひどい目に合うぞ。



ゴースト

その名の通り幽霊のようなモンスターだ。フワフワと浮きながら、攻撃をしかけてくる。



スケルトン ウェアバット

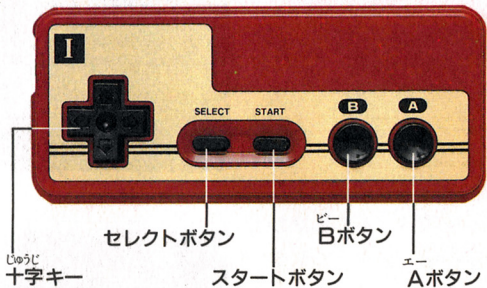
空中を飛びながら攻撃をしてくるやっかいなヤツだ。まわりに子分を引き連れているので、うっかり近づくとやられてしまうぞ。

ナウ ローディング
"NOW LOADING..."とい
う表示の画面のあと、右のよ
うな画面が出てくる。もし、
ここで "A B SIDE ERR
07" と出たら、SIDE Aを上
にしてセットし直そう。
右のようなタイトル画面が出
たら、いよいよゲームスター
トだ。もしも、エラーメッセ
ージが出て、ゲームが起動し
なかったら21ページの一覧表
を見て対処しよう。

NINTENDO ©
FAMILY COMPUTER TM
THIS PRODUCT IS MANUFACTURED
AND SOLD BY NINTENDO CO., LTD.
OR BY OTHER COMPANY UNDER
LICENSE OF NINTENDO CO., LTD..

M. FLINT
PRESENTS
FIRE
ROCK™
(C) 1988
USE

コントローラーの使い方



十字キー ———— 左右に動くことができます。

Aボタン ———— ジャンプするときに使います。

Bボタン ———— たいまつを投げて攻撃するときに使います。

●岩などを登るとき

十字キーを使って、岩などにつかまり、Aボタンを連射すれば登ることができます。

トリプル アイ

一見、動きはにぶそうだが、そのパワーは絶大だ。要注意のモンスターだ。



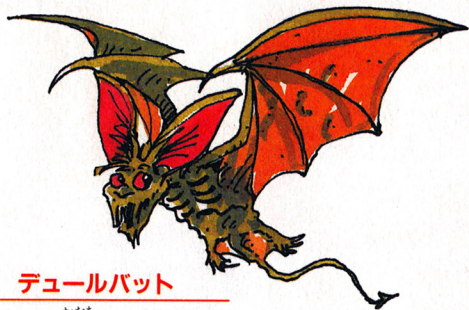
ヌメータ

頭部が異常に発達したモンスターだ。力が強いので、なかなか手強い相手だ。



モンスター

敵基地には様々なモンスターがいる。しかし、闇くもに攻撃するのは考えものだ。モンスターにはそれぞれウィークポイントがある。よく見極めてウィークポイントを攻撃しよう。



デュールバット

コウモリの形をしたモンスターだ。その動きは素早いので要注意だ。

●攻撃の方向

上、斜め右上、斜め左上へタイマツを投げるときは、十字キーの上、斜め右上（上と右を同時に押す）斜め左上（上と左を同時に押す）を押しながら、Bボタンを押します。また、左右は、それぞれの方向を向いてから、Bボタンを押します。

●ポーズ

ゲームの途中でSTARTボタンを押すと、ゲームを一時中断することができます。ゲームを再開するときは、もう一度STARTボタンを押します。ポーズの間は、スコア表示が、ライフ値とバリア値の表示に変わります。

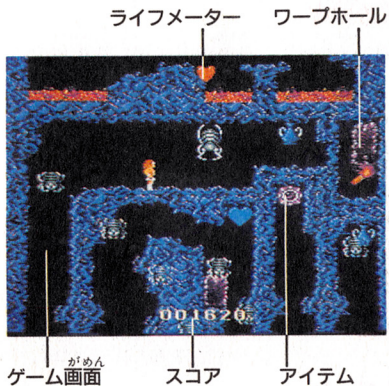
●キルモード

STARTボタンとセレクトボタンを同時に押すと自殺できます。

●コンテニュー

ゲームオーバーになったとき、STARTボタンを押すと、そのステージからゲームを続けることができます。

画面の見方



●ゲーム画面

キミの動きに合わせて、画面はスクロールするぞ。

●ステージ3 サンダードーム

地下迷路のエネルギー供給源と思われる所があるが、ここを破壊することはできない。

●ステージ4 テッドリー・トラップ

木の根かツルのような、植物らしきものにおおわれた世界だ。いたるところに落とし穴があるので気をつけよう。

●ステージ5 テス・ルーインズ

遂に未開の古代文明の遺跡らしきものを発見。基地の心臓部まであと少しだ。

●ステージ6 ダーク・エンパイア

ここがラストステージだ。地底基地の全てを支配している心臓部がある。

これが敵基地だ！

未知の侵略者たちが築いた、地球侵略のための地底基地は6つのステージに分かれている。もちろん、それぞれのステージには様々なモンスターたちがいて、キミの侵入を防ごうとしている。しかも、6つのステージはそれぞれがいくつかの部屋に分かれていて、ワープホールでつながっているので、まるで迷路のようにになっている。キミは生き残ることができるだろうか。

●ステージ1 デビルズ・ケイブ

地底基地の入り口にあたる場所だ。まわりは岩だらけだぞ。

●ステージ2 メタリック・ケイブ

岩場から、人工的な機械の世界へと変わっていくぞ。

●スコア

敵キャラを倒したり、アイテムを取ったりするとスコアが増える。最高得点は999999だ。それ以上になると一度0に戻る。

●ライフメーター

赤いハートの動きで生命力を表わしている。動きが早いときほど生命力があり、動きが止まると死んでしまう。生命の水を取ることで回復できるが、最大値は99だ。ポーズにすると値を見ることができる。

●アイテム

パワーアップアイテムの他に、ステージをクリアするためのアイテムがある。

●ワープホール

他の部屋に移動することができる。

アイテム

パワーアップアイテム

●**タイマツ** ^{いちど} ^な 一度に投げられるタイマツの数が^ふ増える。最大^{さいだい}8個まで^ふ増え、9個以上集めると、最大の^{こうげきりょく}攻撃力をもつファイヤーロックとなる。

●**肉** ^{りょく} ^{さいだい} ^あ ジャンプ力の最大値が上がり、^{たか} ^{いどう} ^{かのう} 高いところへの移動が可能になる。

●**バリア** ^{あお} ^こ ^{あか} ^{かさ} この青ハートを取ったあと、赤いハートに^{かさ}重なると、バリアが^は張れる。すると、敵や溶岩などのダメージを^{ふせ}防ぐことができる。青ハートを1個取ると、バリア値は4つづつ、最大^{さいだい}99まで^ふ増える。しかし溶岩に^お落ちると一度で0になってしまうぞ。



^{いのち} ^{みず} ●**生命の水** ^{せいめいりょく} 生命力がひとつアップする。最大値は99。



ステージクリアアイテム

このゲームには、パワーアップアイテムの他に、^{ほか}ステージクリアのためのアイテムがある。このアイテムには、ビシャス、レーギア、ザロック、エグスの4種類^{しゅるい}がある。それぞれのステージをクリアするために、その4種類^{しゅるい}を各々1個づつ、合計4個集めなければならない。



●**ビシャス** ●**レーギア** ●**ザロック** ●**エグス**