

ダークティペア

DIRTY PAIR

プロジェクトエテン



©高千穂&A・A、日本サンライズ、NTV

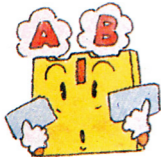
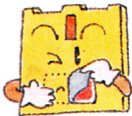
©BANDAI 1987 MADE IN JAPAN

**BAN
DAI**



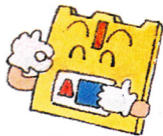
ディスクカードを書き換えたら シールも きれいにはりかえよう!

1 まずはじめに、ディスクカードについている古いシールをきれいにはがしましょう。重ねてシールをはると故障の原因になります。



2 古いシールをはがしたら、右のページのディスクカード用シールのSIDE AとSIDE Bをよく確かめて、決められた位置にきちんとはりましょう。

3 シールがずれたり、はがれやすくなっていないか、もう1度確かめてください。特にシールの四隅はていねいにおさえてください。



注意

ディスクカード用シール (SIDE A・SIDE B) 以外のシールをディスクカードにはるのは絶対にやめてください。故障の原因となります。

サイド
よう
▼ダーティペア SIDE A用シール

ファミリ コンピュータディスク システム



サイド
よう
▼ダーティペア SIDE B用シール

ファミリ コンピュータディスク システム





もくじ

ダ・ティ・ペア
DATE PEA

- ストーリー ダーティペアSTORY 6
- ゲームを始めるには、はじめ前準備まえじゅんびが必要ひつようなんだ！ 10
- なまえどうろく名前登録 12
- きほんそうさ基本操作 14
- ほぞんデータの保存 16
- ないようゲームの内容 18
- かくしーん各SCENEの紹介しょうかい 20
- ひょうかゲームの評価 24
- アイテムリスト 25
- キャラクターリスト 28
- おぼこれだけは覚えておいてほしいちゅういじこう注意事項 34
- せいじょうディスクシステムが正常きどうに作動しなくなったときには 36



ダークティペア

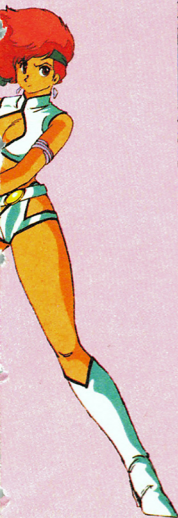
DARK TYPHERIA



ストーリー ダークティペアSTORY

「あにィ、私たちにケンカ
売ろうって言うのォ〜。
いいコンジョーしてるじゃん！」

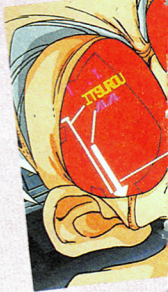
せいれき ねん じんるい こうぼう かいぱつ
西歴2131年、人類はワープ航法の開発に
より3,000以上もの国家、統治惑星からな
る銀河連合を形成していた。星間を移動
するため宇宙船の製造技術は高度に発達
し、最新テクノロジーに必要不可欠なマ
テリアルとして、特殊レア・メタル元素
「ヴィゾリウム」が熱い注目を浴びていた。



ハイ！泣く^なコも黙る^{だま}WWWA（世界福^{せ かい ふく}祉事業協会^{し じ ぎょうきょうかい}）のトラブルコンサルタント、「ラブリーエンゼル」のユリとケイどえ〜す。ふたりの行く^いところ破壊^{は かい}あり！私^{わたし}たちのお仕事^{しごと}ぶりがあんまりカゲキなもんだから、「ダーティペア」な〜んて呼ばれてるの。まったくヒドイ話^{はなし}よねっ。

ホツとひと息^{いき}、バカンス^{たの}を楽しむのもつ
かの間^ま、冷酷非情^{れいこくひじょう}のグーリー^{しゅにん}主任^{きん}から緊
急出動命令^{きゅうしゅつどうめい}。開拓惑星^{かいたくわくせい}アガーナにある2つ
の国家「ウルダス」と「エディア」が、例^{れい}のヴ
ィゾリウム^おをめぐるトラブル^おを起こし
ているんですって。で、WWWAは、事
件解決^{けんかいけつ}を依頼^{いらい}された^いって言うわけ。情報^{じょうほう}
によると、この事件^{じけん}を背後^{はいご}で操^{あやつ}っている
のは謎^{なぞ}の科学者^{かがくしゃ}、ワッツマン教授^{きょうじゆ}とのこ
と。こいつがなかなかのクセモノで、ヴ
ィゾリウム^{げんこうせき}の原鉱石^{げんこうせき}となるアガーナの古
代生物^{だいたいせいぶつ}「サディング」の化石^{かせき}から、人類^{じんるい}
にとって代^かわる超人類^{ちやうじんるい}を生み出^うそうとして
いるらしいの。

さっそうとウルダスの閉鎖^{へいさ}プラント^むに向





かったのはいいんだけど…。そこで待つていたのは、身の毛もよだつモンスターたち。そのうえワッツマン教授の研究所では、サディングの化石が次々によみがえって大あばれ。ホントにもー、どーなっちゃってるのオ～！



だけど、ここでくじけちゃ「ダーティペア」の名が泣くってもの。打倒ワッツマン!! あたしらやるっきゃないわねっ!
「あにやってんの、いくわよユリっ!!」
「あ～ん、待つてよケイ!!」

さ～とと、キュートでカゲキなダーティペアの、超ハチャメチャサバイバルWAーズがはじまるゾ!!

ゲームを始めるには、 前準備が必要なんだ！

ディスクシステムゲームを起動しよう

①ファミリーコンピュータ本体とRAMアダプタ、ディスクドライブを正しく接続してから、本体のPOWERをONにしよ



う。きちんと接続していれば下の図のような画面が出るので、ディスクカードをSIDE Aを上にしてセット。特に、うら表には気をつけよう。画面がちゃんと出ないときは、接続をよく確かめてもう一度最初からやり直してみよう。





②“NOW LOADING…”という表示のあと、上の
ような画面が出てくるはずだ。SIDE Aが上にな
っていないと出てこないよ。

③右のタイトル画面が
てきたら、STARTボタ
ンを押そう。もし、起動
しなかった場合は、36ペ
ージを見て原因を調べ、
やり直してみよう。



タイトル画面

スリーダブリュエー いたい いん
 いまがは
キミも今からWWWAの一員だ。
まずはコードネームを登録しよう!

プレイヤー
 ●1PLAYERでゆか、2PLAYERでゆか

タイトル画面が出たら、
 スタートボタンを押そう。
 つぎに、PLAYERセレクト画面が出るので、
 SELECTボタンでいずれかを選び、もう1度STARTボタンを押してね。



プレイヤー
PLAYERセレクト画面

WHAT'S YOUR CORDNAME?
 ユア
 ホワツツ

次のようなセレクト画面
 が出たら、SELECTボタンで「トウロク」を選び、
 STARTボタンを押そう。
 どうろくが登録画面に変わったら、



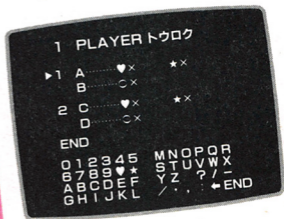
プレイヤー
セレクト画面

1 PLAYERの場合はA
とCのところに、2PL-
YERの場合はABとC
Dのところにコードネ-
ムを入れることができる
んだ。ネームデータ画面
上のカーソルを十字ボタ
ンで動かし、START
ボタンを押せば自分の好

きな8文字までのコード
ネームをつけることがで
きるよ。できあがったら
SELECTボタンでEND
を選び、STARTボタン
を押してね。

[A、Cはコントローラー
Iで、B、Dはコントロ
ーラーIIで操作してネ。]

●コードネームを
作りかえたい時は
セレクト画面の「KILL」を選
び、STARTボタンを押すと
KILL画面が出ます。ネ-
ムを選びSTARTボタンを押
すと今までのネームが消えま
す。その後ENDを選び、もう
1度STARTボタンを押せば、
セレクト画面にもどります。



なまはとうろく がめん
名前登録画面

このゲームは、1PLAYERの
 場合と2PLAYERの場合と
 では遊び方がかなり違うので気
 をつけてネ！ と一ぜん、コン
 トローラーの操作方法も違ってくる。モチロンど
 ちらもすっごくオモシロイけど…。また、エアカ
 ーに乗っている時も操作方法が変わるよ。

● 1PLAYERの場合

Iのコントローラーだけを使ってね。この場合、
 主人公はユリ。ケイは途中から登場する。エアカ
 ーにはケイは始めから乗っているの、ユリが飛
 び乗ればOK！

[地上]



ユリの移動 アタック

ジャンプ

[エアカー]



ジャンプ
 (エアカーの乗降)

エアカーの
 移動

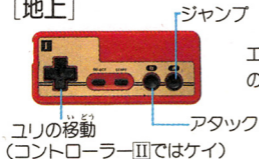
ト!!
いくわよ、ケイ!
まかせて、ユリ!



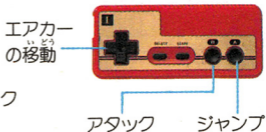
● 2PLAYERの場合

Iのコントローラーはユリ、IIのコントローラーはケイの役割。それぞれが別々にユリとケイを動かしてゲームを進めてゆこう。2人でエアカーに乗った時は、運転はユリのお仕事。どちらか一方が乗った時は自分で運転するしかない! アタックはふたりともできるよ。

[地上]



[エアカー]



あーっ、ごめん、ケイ！
ったくう、ユリったら

●こーなるともう、GAME OVER

なんと言ってもユリとケイ、ふたりでダーティペ
アなのだから、どちらか一方が敵に触れたり、敵
のタマに当たったり、みぞに落ちたりすると、ま
とめてミスとしてカウントされてしまう。これが
3回重なると…くやしいけどOUT!! 次のような
ゲームオーバー画面が出るよ。くれぐれも、罪の
なすり合いはしないよーに！ただし、エアカーは
破壊されてもミスカウントされないのだ。

ゲームオーバー画面



※ゲームを途中でやめたい時は、まず、ディ
スクカードを取り出して、それから電源を切
ってネ。ディスクドライブ本体の赤ランプが

ゲームオーバーになっちゃったじゃないのお〜!!

データの保存

●ところがどっこい、ダーティペアは不滅です。

だけど、キミたちの輝かしい業績はしっかりとWスリーダブリューWWAのメインコンピュータに記録されるから安心して欲しい。STARTボタンを押すと次のようなモードセレクト画面が出るので、SELECTボタンで好きなモードを選び、STARTボタンを押そう!



モードセレクト画面

[CONTINUE] コンティニュー

ゲームオーバーになったシーンの始めから続けることができる。

[SAVE] セーブ

いま行なったゲームを記憶して、タイトル画面にもどる。

[RETRY] リトライ

いま行なったゲームを消して、もう1度始めからやり直してできる。

ついている時は、EJECTボタンを押しちゃダメだよ!ただし、途中でやめた場合はSAVEできないからネ。



スリーダブリュエー さん きゅう し れい
WWWAより緊急指令！
 ただちに惑星アガーナへ向かい、
 ワッツマン教授をタイホせよ！！

スリーダブリュエー し れい う
 WWWAからの指令を受けたダーティペアは、惑
 星アガーナに向かう。ここでは、謎の鉱石ヴィゾ
 リウムをめぐる大混乱。ウルダスの閉鎖プラ
 ントで事件のカギを握るディスクを探し出し、黒
 幕ワッツマン教授の研究室へ侵入し、タイホせ
 よ！というのが今回のお仕事。モンスターが次々
 にあらわれたり、意外なワナがたくさん仕掛けて
 あるらしい。まさに、ハードでカゲキな、命がけ
 の大冒険。さ～て、ダーティペアのウデの見せど
 ころだよ！！

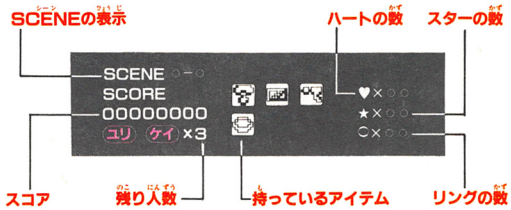
シーン SCENE 1	シーン SCENE 2	シーン SCENE 3	シーン SCENE 4
閉鎖プラント をめざせ	ウルダス 閉鎖プラント	研究所を めざせ！	ワッツマン 教授の 研究所

●サブ画面をチェックしよう

ゲーム画面の他にサブ画面が表示されているので、スコアや残り人数、持っているアイテムなど現時点でのプレイヤーの状況がわかるよ。表示さ

れているアイテムを使いたい時は、SELECTボタンを押そう。十字ボタンで好きなアイテムにカーソルを合わせ、Bボタンを押せば使えるよ。

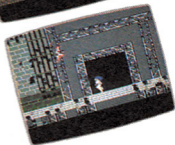
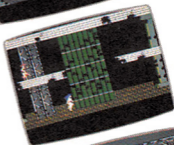
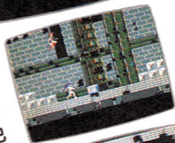
いまのキミは、こんなもんだ!



んもお〜、アタシたち
一体どうなっちゃうっていうのオ!!

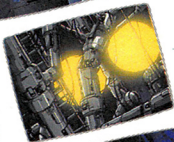
シーン
● SCENE 1 「ウルダス閉鎖プラント 攻防戦」

「ウルダス」、「エティア」
の両国から事件の事情を
聞いてみたものの、何が
何だかさっぱりワケがわ
かない。ダーティペア
はエアカーに乗ってウル
ダス閉鎖プラントの調査
に出発！途中には、気色
悪いモンスターやアブナ
イわながいっぱい。すば
やくかわすか、レーザー
ガンでやっつけようね。
いろんなアイテムも出て
くるから、有効に使おう！



● SCENE 2「ウルダス閉鎖プラント」

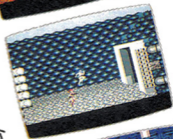
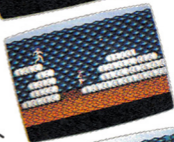
やつとの想いでプラント
 内に侵入したのはいいけ
 れど、まるで迷路。エア
 カーを降りたターテイ
 ペアは、不気味な部屋を
 ひとつひとつ調査しなけ
 ればならない。どこかに
 隠されている、秘密の資
 料がインプットされたデ
 イスクを探そう！ 8枚集
 めて、ある部屋に入ると
 SCENEクリアだ!! プラ
 ント内には、めちゃくちゃ
 や恐しいサディンガモン
 スターなどが待ちかまえ
 ているから、気をつけてネ。





シーン
● SCENE 3.
「ワッツマン教授の研究所侵入」

8枚のディスクから、
ワッツマン教授の恐るべ
き計画「プロジェクトエ
デン」のことを知ったダ
ーティペアは、荒野を研
究所へと向かう。が、研
究所のまわりには実験の
失敗作である奇形モン
スターがうじゃうじゃ。そ
のうえ超嚴重な警備体制
がひかれているときだ。
それらをうまくかわしな
がら研究所へ侵入しよう!



シーン
●SCENE 4
「ワッツマン教授の研究所」

いざ研究所にしのび込んで
だものの、ワッツマン教
授の姿はどこにも見あた
らない。さすがは名をは
すマッド・サイエンティスト。
迷路のような研究所内
には、死ぬほどコワイ防犯
システムや、パワーアッ
プしたサディングモンス
ターががちりガードを
固めている。ディスクを
8枚探し出すと、ワッツ
マン教授の部屋の扉を開
けることができるゾ。

さいご だいけっせん
いよいよ最後の大決戦だ！
クライマックスは、めい
っぱい鮮やかにキメよー
ね！



なんと言っても、 ビジネスの世界はシビアなのだ!

ゲームクリアすると、
スリーダブリュー
WWWAから今回のお仕
事に対する苛酷な評価が
くだされる。

チェックポイントでちゃ
〜んと連絡を入れたかと
か、どのくらい敵をやっ
つけたとか、タマのムダ
使いはしてないかとか。
それによってキミたちの

お仕事の評価が決まるわ
けだ。いちおうビジネス
だから、その辺はとって
もシビア。うかうかして
ると始末書モノにも
なりかねないから、
がんばろーね!



OH~HELP!

こんな便利なアイテムを
使わない手はないよ!

アイテムリスト

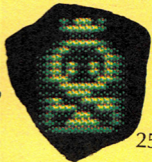
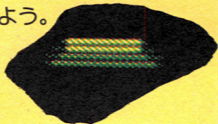
各SCENEでは、いろんなアイテムが登場してダーティペアを助けてくれるよ。サブ画面に表示されているアイテムを使う時は、SELECTボタンを押し、十字ボタンで選んで、Bボタンを押そう。さっそくキキメがあらわれるゾ!

●イヤリング/エアカーを呼ぶことができる。1PLAYERの場合は、エアカーにケイが乗ってやって来るよ。

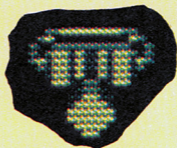
●ヴィソリウム/サディンガモンスターを集めることができる。好きな位置にセットしよう。



●ガスボンベ/画面上にいる敵キャラを破壊することができる。



●ガスマスク／コレを持っ
ていない時にガスボンベを
つかうと、ガス中毒で死んで
しまう。



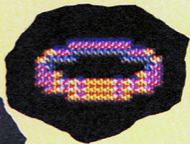
●ドアカードキー／ドアを開ける鍵。取っ
たものを使わないと次のは出てこないよ。

●ディスク／SCENE2と4で
はコレを8枚集めなければイケ
ナイ。



●プレスレット／一定時間、
無敵状態になる。こわいも
のナシだ。

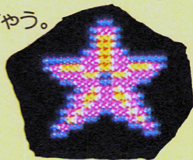
●プラスチック爆弾／ドア
を破壊することができる。



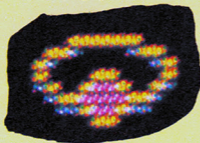
- ハート / 100ポイント
もらえちゃう。



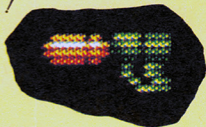
- スター / 500ポイント
もらえちゃう。



- リング / 1,000ポイント
もらえちゃう。



- ロケット弾 / 持っている
レーザーガンの威力がドツ
とUP!



- 火炎弾 / 着弾地点で炎を
あげて燃えあがる。



※ほかにもあるかも知
れないよ!

うっさいわねエー、
あんでこんなモンが
出てくるのよっ！

●ユリ

コードネームは234U ツースリーフォーユー がた

19歳 さい・魚座 うおざ・血液型はA型 けつえきがた

身長168cm しんちよう・B85・W56・H91

一見ヤマトナデシコ風だけど、
実はぶりぶりブリッコの毒舌家 どくぜつか。

だけど、情報分析ならまかせて！
じょうほうぶんせき

●ケイ

コードネームは234K ツースリーフォーケー がた

19歳 さい・射手座 いてざ・血液型はA型 けつえきがた

身長171cm しんちよう・B85・W57・H91

ポニーッシュでキュートな元氣 げんき
いっぱい少女 しょうじょで、ショート
カットの赤毛 あかげが特長 とくちよう。

メカの扱いはちよつとしたモンよ。



● **ワッツマン教授**

ヴァイナルウムを利用して恐ろしい研究を続けるマッドサイエニスト。人工眼や光ファイバーのターミナルを直接体に埋め込んでおり、半サイボーグ化している。



● **ブルーノ**

ワッツマン教授の執事。こいつに出逢うとアイテムを1つと取られてしまう。要注意人物。



● **ムギ**

宇宙一の高等知能動物。何かとダーティペアを助けてくれるよ。





●ターミネーター

プレイヤーの後ろをしつこく追いかけてくる。破壊できないので、ひたすら逃げろ！

●砲台

いろんな角度から弾を出すゾ！



●サンダーボールS

空中を漂っているので、レーザーガンで破壊せよ！



●エイリアン

うろうろ歩きまわる
落ち着きのないヤツだ。

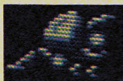
●人工衛星

空中を飛びまわって、
プレイヤーのじゃまをする。



●サンダーボールM

Sよりも動きがすばやいので
油断できない。
弾2発で壊せるゾ！



●グリッピーア

地面をコソコソと動き、
いきなりジャンプする。

●PT-5K

走ったり、ジャンプしたり。
めざせ、ソウル！



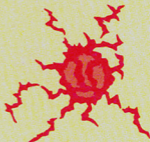
●サンダーボールL

さすがは親玉。
なかなかしぶといゾ！



●監視ロボット

あちこち飛びまわって、
うっとおしいヤツだ。



■おもしろさ続々興味ワクワク

キン肉星の王位を賭けた、お肉も踊るデス・マッチ!

キン肉マン

ディスク
カート



キン肉星王位争奪戦

新発売 ¥3,300

ディスク
カート

ゴボウ猿



近日発売予定 ¥3,300<予>

上
Family Trainer

ファミリートレーナー
ファミリートレーナー基本セット
¥8,500



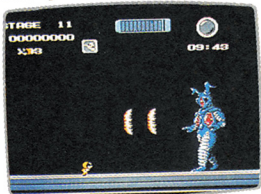
ランニングスタジアム編 ¥4,900

DISK SYSTEM
ファミリーコンピュータ専用ソフト

ファミリーコンピュータ・ファミコンは、任天堂の商標です。

ウルトラマンNEWソフト

ゼットンを倒せば、君もHEROだ!



発売中 ¥3,300

ディスク
カート

「ウルトラマン」のソフトは、販売店店頭にて設置されていますソフト
書換機(ディスクライター)で、昭和62年3月28日より書換えられます。

ウルトラマン
怪獣帝国の逆襲



エアロビスタジオ ¥5,800

ロム
カセット

ポケットザウルス
POCKETSAURUS

ハシモト名人が、十王剣の謎
恐竜になって大活躍!



発売中 ¥5,500



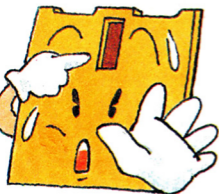
(仮称) ジョギング ¥4,900<子>

おぼ
これだけは覚えて
ちゅうい じこう
おいてほしい注意事項

ディスクカードはカセットよりもデリケート。注意事項を守つてやらないと、こわれちゃうぞ。

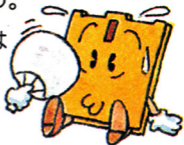


たいせつ と あつか
ディスクカードは大切に取り扱いおう



ディスクカードの窓から見える茶色の磁気フィルム部分には、絶対に指などで直接触れないで！それから、そこを汚したり傷つけたりしないように気をつけよう。

●ディスクカードは湿気や暑さにはとっても弱い。風通しのよい涼しい場所に保管してね。

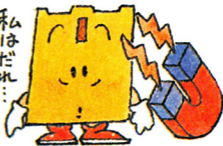




●ゴミゴミしたところは^{だい}大キライ！ホコリはディスクカードの大敵なのだ。また、直射日光のあたる場所にも置かないで欲しい。

●磁石を近づけると、データが消えちゃうぞ。テレビやラジオなどにも磁力があるのだから、近づけないようにしよう。

私ほだれ……



●折りまげたり、踏んづけたりするのはもってのほか。いつもプラスチックのケースの中に入れておいてね。

ディスクドライブの赤ランプがついている時、EJECT ボタンや本体のRESET ボタン、電源スイッチに手を触れちゃダメ。ディスクシステムの説明書もよく読もう！

ディスクシステムが

せいじょう さどう

正常に作動しなくなったときには…



ディスクシステムが正常に作動しないときには、画面に異状を知らせるエラーメッセージが表示されるよ。君のディスクシステムでエラーが出たら、下の表を参考にして原因を調べよう！

エラーメッセージ	内容と対処方法
DISK SET ERR.01	ディスクカードがちゃんとセットされていない。カードを取り出し、もう1度セットしなおそう。
BATTERY ERR.02	ディスクドライブの電圧が規定値以下になっている。乾電池の新しいものと交換しよう。
ERR.03	ディスクカードのツメが折れている。ほかのカードを使うか、ツメのところにテープをはる。
ERR.04	違ったメーカーのディスクカードがセットされている。カードをよく確かめよう。
ERR.05	違ったゲーム名のディスクカードがセットされている。カードのゲーム名を確かめよう。
ERR.06	違ったバージョンのディスクカードがセットされている。カードをよく確かめよう。
A,B SIDE ERR.07	ディスクカードの表と裏が逆にセットされている。
ERR.08	違った順番のディスクカードがセットされている。カードをセットする順番を確かめよう。
ERR.20~	ディスクカードを買ったお店か、発売元へ相談しよう。

ダークティペア

DIRTY PAIR

プロジェクトエデン

発売元

株式会社バンダイ

玩具部(E/L)

東京都台東区駒形2-5-4 〒111

ファミリーコンピュータ・ファミコンは任天堂の商標です。

※使用されている写真・イラストと製品が異なる場合がありますのでご了承ください。

※遊びすぎに注意して、目を大切にしましょう。

おことわり

商品の企画、生産には万全の注意をはらっておりますが、ゲーム内容が非常に複雑なために、プログラム上、予期できない不都合が発見される場合があります。万一、誤動作等を起こすような場合がございますら、弊社まで御一報ください。

お父さま、お母さま方へ（必ずお読みください）

このたびは、バンダイ製品をお買い上げいただき、まことにありがとうございます。品質管理には万全を期しておりますが、万一お気付きの点がございましたら、お客様相談センターまでお問い合わせください。なお、お問い合わせの際は、住所・氏名（保護者）・電話番号と、お子様のお名前・お年も必ずお知らせください。

バンダイお客様相談センター

(東京) 東京都台東区蔵前3-1-12 〒111 ☎03-862-0371

(大阪) 大阪市東区内久宝寺町4-51 〒540 ☎06-942-0371

(名古屋) 名古屋市昭和区御器所3-2-5 〒466 ☎052-872-0371

電話受付時間 月～金曜日（除く祝日）10～16時

©高千穂&A・A、日本サンライズ、NTV

©BANDAI 1987 MADE IN JAPAN



T4902425 08102 1