



①まずファミリーコンピュータ本体とRAMアダプタ、ディスクドライブを正しく接続し、本体をONにする。すると下のタイトル画面が出てくるので、ディスクドライブにディスクカードのSIDE Aを上にしてセット！うまくいかないときは接続を確認してね。

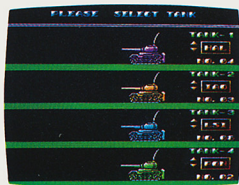


ご注意 ディスクカードは非常にデリケートです。注意事項を必ず守ってご使用ください。

ゲームスタートまでの戦闘配備

GAME START...①
CONSTRUCTION...②

①を選ぶと4台の戦車が画面に登場。各プレイヤーは十字キーで戦車を選ぼう。そして、(A)を押すと、戦車が発進、ゲームスタートだ。一人の戦車しか発進させなかった時は自動的にコンピュータが相手だ。



②を選ぶと、コンストラクションモードだ。コントローラーIで戦車の名前登録や性能設定ができるぞ。(詳しくは裏面を見てネ!!)

※コンピュータ・タンクはハンデとして同士討ちしたり、自分の弾でダメージをうけないようになっている。

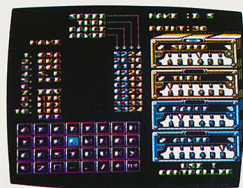
設定できるのは次の項目だ。

SPEED...戦車の移動速度

TURN...戦車の旋回性能

RANGE...戦車の射程距離

ARMER...戦車の装甲強度



さあ、これで準備完了、あとはキミのウデ次第だ！戦車の弾が当たっても、乗組員が無事なら大丈夫。うまく逃げ回っているうちに飛行機から戦車の補給が届く。乗組員の持つピストルは、戦車にはもちろん歯がたたないが、石壁や人なら、撃ち崩せるよ！

ディスクシステムが正常に作動しなくなったときには...

エラーメッセージ	内容または対処方法
DISK SET ERR.01	ディスクカードを正しくセットしてください。
BATTERY ERR.02	電圧が弱くなっています。(新しい乾電池か、ACアダプタを取りつけてください。)
ERR.03	ディスクカードのツメが折れています。ツメの所にテープを貼ってください。
ERR.04	違ったメーカーのディスクカードがセットされています。
ERR.05	違ったゲーム名のディスクカードがセットされています。
ERR.06	違ったバージョンのディスクカードがセットされています。
A,B SIDE ERR.07	A面・B面を確認して指示どおりセット。
ERR.08	違った順番のディスクカードがセットされています。

ERR.20	許諾画面のデータが読み取れない。
ERR.21 ERR.22	ディスクカードの信号が最初から読み取れない。
ERR.23 ERR.24 ERR.25	ディスクカードの信号が途中から読み取れない。
ERR.26	ディスクカードに正しくSAVEできない。
ERR.27	ディスクカードのデータが少しおかしくなった。
ERR.28 ERR.29	ディスクカードの信号とコンピュータの仕事の速度が合わない。
ERR.30	ディスクカードにSAVEできる残りの部分がない。
ERR.31	ディスクカードのデータ数が実際と合わない。

*ERR.20~40の主な原因
○ディスクカードの磁気フィルムに汚れやキズがついている。
○ディスクカードの信号が消えている。
○ディスクドライブのヘッドが汚れている。

※最も手の任天堂へご相談ください。





②「NOW LOADING…」という画面が出たあとしばらくすると左の画面が下から出てくるはずだ。ここでも「A. B. SIDE ERR.07」という表示が出たときは、

SIDE A, Bをもう1度よく確認して、ちゃんとSIDE Aをセットすること。

③そしてお待ちかねの、右のようなタイトル画面が登場するので、指示通りスタートボタンを押そう。次に、GAME STARTが CONSTRUCTIONを \square で選んで、Aボタンを押そう。もしもちゃんとゲームができないときは、左スミの一覧表で原因を調べて、必要な処置をしてもらいたいな。



コントローラーの使い方

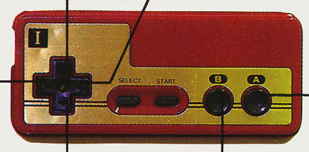
★戦車の操縦法

\square 前進・後進の停止 \oplus 右旋回

\square 左旋回

\square 後進・前進の停止

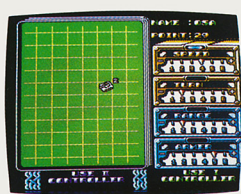
② 地雷セット
・回転タプレットを回す



矢印の表示する場所に近づき②を押す。

(コンピュータモードの場合)
STAGE 00…戦場画面を \square \oplus で選ぼう。
LEVEL 00…コンピュータの強さを \square \oplus で選ぼう。

ゲームが終わると、次のメッセージが現れる。
CONTINUE…これを選ぶと、STAGEセレクトに戻る。



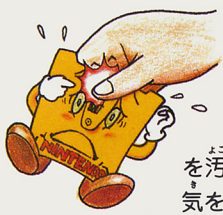
END…最初のメニューに戻るぞ。



これだけは覚えてほしい注意事項

ディスクカードは今までのカセットよりもデリケート。注意事項を守ってやらないと、こわれちゃうぞ!

ディスクカードは大切に取り扱いよう



●ディスクカードの窓から見える茶色の磁気フィルム部分には、絶対に指などで直接触れないで! それから、そこを汚したり傷つけたりしないように気をつけよう。

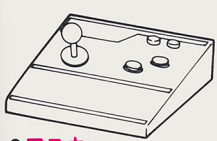
●湿気や暑さにはとっても弱い。風通しのよい涼しい場所に保管しよう。



3~4人プレイに使用できるジョイスティック

ファミコン本体の拡張コネクタに接続して下さい
(詳しい接続方法は裏面のゲームの四大特長を見てね!!)

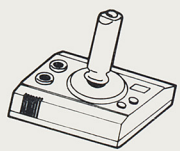
●3台目に使用できるジョイスティックの1例



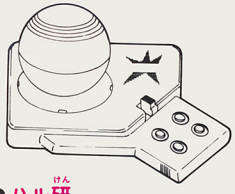
●アスキー ASCII STICK (AS-2088-FC)



●BPS BPS-MAX (JP-01)



●ハドソンスティック HC-62-3



●ハル研 JOYBALL



●ホリデンキ HJ-7



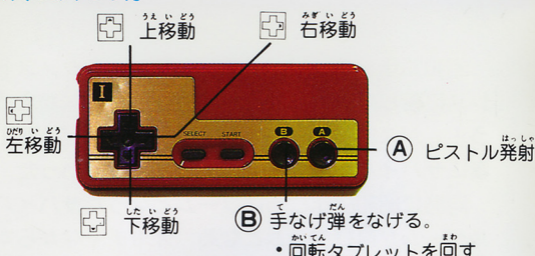
●ハドソン JoyカードMK II (HC-62-4)

4人同時プレイの場合は3台目にアスキースティックが必ず必要ですアスキースティックをファミコン本体の拡張コネクタに接続し、アスキースティックの拡張コネクタに左記のジョイスティックを接続して下さい。

ご注意

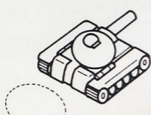
- ご使用後はACアダプタをコンセントから必ず抜いてください。
- テレビ画面からできるだけ離れてゲームをしてください。
- 長時間ゲームをする時は、健康のため、約2時間ごとに10分~15分の小休止をしてください。

★人のあやつり方



★地雷のセット方法

地雷は戦車の後ろにセットされる。
(目には見えない)



回転タブレット以外の場所で(B)を押す。
セットしたあとすぐにバックすると自爆するので注意すること。



●ゴミゴミしたところ

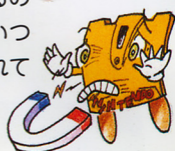
は大キライ！ ホコリはディスクカードの大敵なのだ。



●磁石を近づけると、データが消えちゃうぞ。テレビ、ラジオなども磁力があるから、近づけないでね。



●踏んづけたりするのはもってのほか。いつもプラスチックのケースの中に入れておくように！



ディスクドライブの赤ランプがついている時、EJECT ボタンや本体のRESET ボタン、電源スイッチに手を触れちゃダメ。ディスクシステムの説明書もよく読もう！

爆闘士パットンくん

1988年8月1日初版

発行 ソフトプロ株式会社
〒530 大阪市北区西天満6-7-2 梅新東ビルディング5F
TEL. (06)363-1224

編集 東洋紙業(株)プランニングサービスセンター
〒556 大阪市浪速区芦原1-3

印刷 東洋紙業株式会社

ファミリーコンピュータ・ファミコンは任天堂の商標です。

©1988 SOFT PRO 禁無断転載

ゲームのストーリー

昭和73年。コンピュータ社会では、テクノストレスに苦しむひとがあとをたたず「自然へかえろう！」がスローガンとなり休日にはおおぜいが山奥にサバイバル生活をもとめてでかけていった。

同時に昭和63年ごろにブームとなったサバイバルゲームが再びブームとなる。オモチャながら本物のそっくりのエアガンをもち、チームごとで競争ゴッコをする大人のあそびである。

今回のブームは全国規模で過去とはくらべものにならない大ブームとなった。このことにいち早く目をつけた某玩具製品販売会社はあらたにS&Sという店舗をオープン。サバイバルゲームにつき、銃や衣装、ヘルメットなどをズラリとそろえて多くの客をつかみ、前年の1.5倍という売上を達成する。

基本ルール

これはサバイバルゲームであって殺しあいではない。極端な暴力やルール違反は許されない。プレイヤーは井原アーミーグッズコーポレーション製のコンバットスーツを着用すること。スーツは弾があたると血飛沫をとばす仕組みになっている。もし敵弾に倒れるときはできるだけハデな演出で殺されよう!!

悲鳴をあげるのもよい。そしてずっと「死んだフリ」をしていること。

水の中で死んだ人は息をする方法を考えること。水の中から出てはいけない。



武器とアイテムの種類


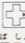


てつこうだん
鉄甲弾

ブロックを貫通する。障害物の多い土地で有効。



ゆうどうだん
誘導弾

発射後   で方向を変えることができる。いりくんだ場所に隠れている敵を攻撃できる。ブロックを1個だけ破壊できる。



てつこうゆうどうだん
鉄甲誘導弾

鉄甲弾と誘導弾の両方の機能をもっている。歩兵に地獄の苦しみをあたえることができる!



むせんき
無線機

歩兵がとると飛行機を呼べる。



きょうか
強化のり

戦車のボディアーマーを最大にできる。

営業本部長の井原睦之助氏いわく『これからは従来どりの商品だけをうってたらとりのこされてしまう。私もサバイバルゲームは大好きだから客のニーズは心得ているつもりだ。きみもサバイバルゲームをやってみたまえ。わしなんか五十を過ぎててもこの若さだ。わっはっは！』と経済新聞の記者に笑いながら答えた。

売上に貢献した製品の一つにアメリカ製ゲーム用戦車がある。1台が外車なみの価格だったが、飛ぶように売れた。

これは一人で操縦でき、荒地でも水中でもなんでもこいの万能戦車だ。

被弾したり地雷をふむと、ボディがバラバラになり乗組員は外にほりだされる。これはあとで組み立てればもどくりになりまた乗ることができる。

マニアのために開発されたコンバットスーツは弾があたると血飛沫をとばすというこりようで、ゲームだと知らずに血まみれのプレイヤーを見て地元の住人が交番にかけこんだというエピソードがあるぐらいだ。

君は友達とこのサバイバルゲームをやることになった。ルールは相手の戦車を破壊し乗組員もやっつけば君の勝ちだ。もし君が撃たれたらずっと最後まで死んだフリをしていなければならない。では健闘を!!

【この物語はフィクションであり、登場する人物および団体はすべて架空のものです。】



コンストラクションモードの使い方

☒ 1



でコンストラクションをセレクトし(A)を押します。

- 名前を入力します。
☒ で何番目の位置に名前を入力するか決めます。選んだのち(B)を押します。下のキーボードにカーソルが表れます。
☒ でアルファベットを選び(B)を押すと入力できます。もし入力まちがいをしたときは、(←) のところにカーソルをもっていき(B)を押します。入力が終われば [END] を入力してください。
- 次に戦車のパラメーターを決めます。
図2の状態では ☒ と(A)で名前を選ぶと図3の状態になります。

死者への冒瀆は許されない。死んだフリをしているプレイヤーが6発以上弾をうけたときはペナルティとしてその人は生き返ることができる。戦場にはたくさんのアイテムが隠されており、弾丸の衝撃などで見つかることがある。これらは前に遊びにきた客が忘れていったものらしい。戦車は組立式で被弾すると分解していく。アイテムがあれば修理できるが、もし戦車を失ったときはしばらくのあいだ次の戦車が運ばれてくるまで敵の目をさげ逃げ回るしかない。通信器をとればすぐに補給機をよべる。これは生き残りゲームだ。最後まで残ったものが勝者となる。



修理(リペアー)

ボディーマーを設定値に回復する。

手なげ弾

歩兵の武器。戦車に1ダメージあたえる。

爆弾

これも歩兵の武器。歩兵がとるとすべての戦車を破壊できる。

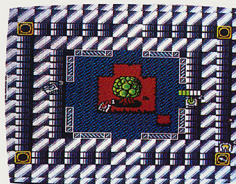
?

なにがおこるかおたのしみ。



地形と性質

このゲームには色々な特徴をもった地形がある。水中には深瀬と浅瀬があり深瀬では戦車は完全にみえなくなってしまう。浅瀬では水をとおして影ぐらいい確認できるだろう。水中では移動速度が極端に遅くなるので隠れるのには適しているが、攻撃や移動には橋を使って避けて通りたい。森もおなじように深い森とそうでないのがある。ただ森のところどころから確認できるので歩兵には有利

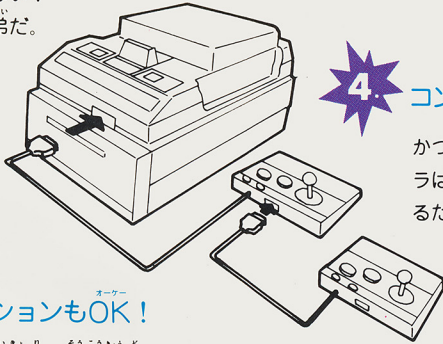


な土地がらだといえよう。平地はもっとも速く移動できる。見晴らしがよいので、攻撃もしやすいがねらわれやすい。あと弾丸を遮る岩や壁もある。これは自然のバリケードといえ

ゲームの四大特長

1. ファミコン初の4人同時プレイ!

敵はコンピューターではない!
対戦相手は君の友達や兄弟だ。
自らの腕を競いあおう。
注) ただし4人プレイは
2台目を接続できるジョ
イスティックが必要で
す。(友達どうして持ち寄れ
ば簡単にできるよ)



2. 戦車のコンストラクションもOK!

移動速度・旋回性能・射程距離・装甲強度を
たくみに設定し自分の操縦しやすいオリジナ
ル戦車をつくろう!

3. たくさんの戦場マップ!

自分の得意なマップ、友達との得意なマップ。
自由にセレクトして楽しもう。

4. コンピュータモードの知能戦車

かつてこれほどズル賢く、人間くさい敵キャ
ラはなかったのでは!? 君の良き好敵手とな
るだろう!

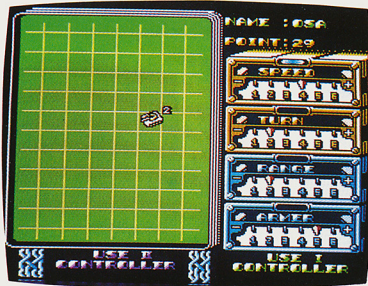


2



☆コントローラーIの [十字] で操作するパラメーターの種類 (S
PEED、TURN、RANGE、ARMER) を決めます。
[十字] で矢印が左右に動きパラメーターを設定できます。
☆コントローラーIIで戦車を動かして調子を見てください。
性能の設定が終わったらコントローラーIの [A] を押してください。

3

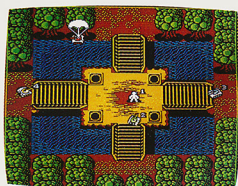


○以上の操作をくりかえしNo1~10の戦車を作ることができます。
図1のメニューにもどるには、[十字] で "END" のところにカー
ソルを持ってゆき [A] を押します。

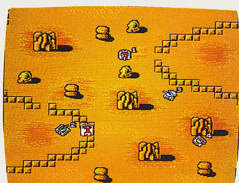
アドバイス: マルチプレイヤーであそぶとき、あまりにも強い人
には、性能の低い戦車をあえてハンデを設けるの
も一案です。



るだろう。主砲で崩すことの
できるブロックは上手に使う
こと。君の助けにも妨げにも
なるのだ。



特殊なものとしてスリッパ
プレートがある。これはその場
に停止することができない場所をつくるので高度な操縦テ
クニックが要求されるだろう。反射壁はビリヤードのよう
に弾丸を反射する。間接撃ち
で相手をやっつけろ!



勝利のヒケツ

Point 1.

戦車を自在にコントロール
できるように練習しよう。
バックしながらの旋回運動
は勝敗の鍵。マルチプレ
イヤーモードで練習するとよ
い。

Point 4.

誘導弾の誘導方法に熟達せ
よ。

Point 2.

弾を打ったらすぐに移動し
よう。弾がはねかえって
くる戦場では自分の弾にや
れることがある。

Point 5.

回転タレットの反射方向
を頭にたきこんでおこう。
あいてが向きを変えたとき
も見逃さないことだ。

Point 3.

地雷を有効に使う。戦車
を失っても地雷をしかけた
場所に誘いこめば撃破でき
る。ゴキブリホイホイと同
じように細い道にしかける
とよい。

Point 6.

戦車が選ばれてきたら歩兵
に先回りして待ち伏せる。

