

アスピック

BTC-ASP

ASPIC

魔蛇王の呪い



 **DISK SYSTEM**
ファミリーコンピュータ ディスクシステム

BOTHTEC

もくじ

ストーリー	1
起動方法 <small>き どう ほう ほう</small>	4
コントローラーの使い方 <small>つか かた</small>	6
コマンドモードの説明 <small>せつ めい</small>	10
ファイトモード	12
アスピックの世界 <small>せ かい</small>	14
アイテム	22
モンスター	24
さあ冒険を始めよう <small>ぼう けん はじ</small>	32
ディスク取扱い上の注意 <small>とり あつか じょう ちゅう い</small>	34
エラーメッセージ	36

■ストーリー

お姫様ひめさまにかけられた呪いのろをとくために“真実しんじつの書しょ”を手てに入れる、つらく長い旅ながたびを終えたサムソン。しかし、城しろにはお姫様の姿すがたはなかった。つい3日前かまえ、砂の世界すなせかいから魔法使いまほうつかいがやってくる。「私の力ちからなら、姫ひめにかけられた呪いのろをとくことができる」と言い、十人の兵士じゅうにんとともに姫ひめを砂の世界すなせかいの塔とうに連れていったのだ。しかし……。

昨日きのうのことだった。一人ひとりの兵士へいしがものすごい形相ぎようそうで城しろにたどり着いた。

「……あの魔法使いまほうつかいは確かに姫ひめの呪いのろをときました。しかし、城しろに帰かえすためではなく、魔ま

界^{かい}に住^すむ魔^ま蛇^じ王^{やおう}アスピックと無^む理^りやり結^{けっ}婚^{こん}さ
せるためだつたのです……。

我^{われ}々^{われ}はな^んと^か姫^{ひめ}を救^{すく}い出^だそうとしました。
けれど半^{はん}数^{すう}は塔^{とう}の中^{なか}で殺^{ころ}され、残^{のこ}りの者^{もの}も砂^{すな}
の世^せ界^{かい}の暑^{あつ}さのため^に次^{つぎ}々^{つぎ}と倒^{たお}れてしまつた
のです……。や^つと^のこ^とで私^{わたし}だけ^が生^いきの
び^ました。あ^の砂^{すな}の世^せ界^{かい}はと^とも生^{なま}身^みの^{にん}げ^ん
が^い行^いけ^ると^ころ^では^あり^ませ^ん。し^かし、^{ひめ}姫^が
が^ま魔^ま界^{かい}に^つれ^き去^まら^れる^まえ^に一^{いっ}刻^{こく}でも^{はや}早^{すく}く^{すく}救^{すく}い
出^ださ^なけ^れば^なり^ませ^ん。そ^のた^めに^は、^{しん}“真^{しん}
実^{じつ}の^{しよ}書^{しょ}”^もを^もつ^たた^{ゆう}勇^{ゆう}者^{しや}が^う海^{うみ}の^せ世^せ界^{かい}へ^い行^いき、そ
こ^で……」

ここまで話して兵士は力つきた。

王は、姫を助けてくれ、とサムソンに頼んだ。

「もし、助けてくれたら姫との結婚を認めよう」

王の言葉にサムソンは力強くうなずいた。

ここから、キミの物語は始まる。

■ 起動方法

■ 冒険を始めるための準備をしよう。

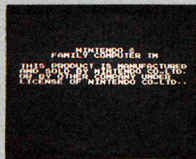
ファミリーコンピュータ本体とRAMアダプタ、ディスクドライブを正しく接続して、本体のPOWERをONにしよう。マリオとルイージが追いかけてくる画面が出たら、ディスクカードのSIDE Aを上にしてセット。裏表には、特に注意しよう。画面がきちんと出ないときは、もう一度、最初から接続を確かめながらセットしよう。



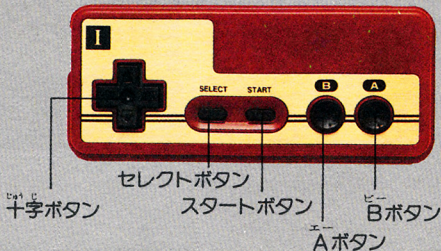
“NOW LOADING...”という表示の画面のあと、右のような画面が出てくる。もし、ここで“A B SIDE ERR.07”と出たら、SIDE A と SIDE B を確かめて、SIDE A を上にしてセットし直そう。

右のようなタイトル画面が出たら、START ボタンを押そう。モードセレクト画面に進めるぞ。もしも、エラーメッセージが出て、ゲームが起動しなかったら36ページの一覧表を見て対処しよう。

さあ、これでいよいよ冒険が始められるぞ。始めからやるときは“START”に、セーブしたところからやるときは“CONTINUE”にカーソルをあわせて、A ボタンを押そう。ゲームが始まるぞ。



■コントローラーの使い方



■地上を旅するとき

- 十字ボタン——ボタンの上を押せば北に、下を押せば南に、左なら西に、右なら東に、それぞれ移動します。
- セレクトボタン——コマンドモードになります。(コマンドモードの説明P10を読もう)
- H. P——ヒットポイント、体力のことです。敵の攻撃を受けたりすると減っていきます。0になると、その人物は死んでしまいます。

マジックポイント

●M. P——マジックポイント

です。魔法を使ったり、泉

に入りH. Pを上げたりする

と減っていきます。魔法を使

うモンスターと戦い、勝つと

サムソンのM. Pが上がりま

す。他の二人はゴールドと交換に上げることができ
ます。

The screenshot shows a game's status screen. At the top, it says 'モテモノ' and 'ゴールド' with a small circle next to it. Below that is a 'DATA' section with three columns: 'サムソンの', 'ゴルドの', and 'ゴルドの'. The rows are 'H.P', 'M.P', and 'LIM'. The values are: for 'サムソンの', H.P: 600, M.P: 300, LIM: 500; for 'ゴルドの', H.P: 400, M.P: 200, LIM: 400; for 'ゴルドの', H.P: 400, M.P: 200, LIM: 400. To the right of the DATA section is a vertical menu with 'H.P', 'M.P', and 'LIM' options, and a '00000' value at the bottom.

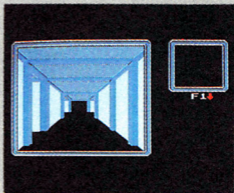
- EXP——経験値のことです。戦闘に勝つたびに上
がっていきます。

- POW——パワーのことです。パワーがあればある
ほど攻撃力が増えます。EXPがある数字以上にな
ると1ポイントずつ増えていきます。

- LIM——体力の上限値です。ゴールドと交換して
上げていきます。

■ 建物の中を探るとき

- 十字ボタン——ボタンの上を押せば一歩前進します。また、左、右、下を押すと、その場で、からだの向きを変えることができます。



- Aボタン——天井に穴が開いている場所では、真上にジャンプできます。ジャンプした後、十字ボタンの上を押すと、上の階に行けます。
- Bボタン——十字ボタンの上と同時に押せば一歩分飛び越えることができます。
- セレクトボタン——コマンドモードになります。

■ 敵と戦うとき

- 十字ボタン——左、右を押すと、それぞれ左右にキャラクターを動かすことができます。また、上を押すとジャンプします。

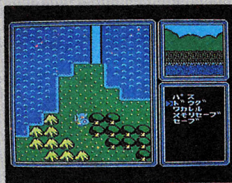


斜め上の方向に押せば斜

めにジャンプできます。サムソンが戦っているときだけ、下を押して床に伏せることができます。

- Aボタン——剣で攻撃します。
- Bボタン——魔法で攻撃します。ただしM.Pがあるときしか使えません。
- セレクトボタン——メンバーチェンジができます。

※ 戦闘中に表示される数字の説明はP7を参照してください。



地上や建物の中を移動中にセレクトボタンを押すと、コマンドモードになります。5つのコマンドの中から、自分のやりたいことに、十字ボタンでカーソルを合わせて、Aボタンを押します。

パス

何もしないで、移動できる状態に戻ります。

ドウグ

持っているアイテムを使うときに選びます。これを選ぶと、自分が持っているアイテムが表示されます。十字ボタンを使って、使いたいアイテムにカーソルを合わせて、Aボタンを押します。

10 Bボタンを押すとキャンセルできます。

ワカレル

パーティを組んでいる仲間と別れるときに選びます。これを選ぶと、仲間の絵が画面に出るので、十字ボタンの左右でどっちの仲間と別れるかを選んで、Aボタンを押します。

Bボタンを押すとキャンセルできます。

メモリーセーブ

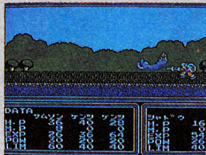
ここまでのゲームをメモリーにセーブします。建物の中でセーブすると、建物の入口から再開することになります。ただし、電源を切るとセーブした内容は消去されてしまいます。注意してください。

セーブ

ゲームをディスクにセーブしたいときに選びます。メモリーセーブと違い、電源を切っても内容は消去されません。セーブしたところから始めるときは、セレクト画面の“CONTINUE”を選べば、始められます。

■ファイトモード

敵との戦闘シーンのことをファイトモードといいます。ゲーム中、敵が現れると、敵の姿とともに画面右下に「たたかう」「はなす」にげる」と出ますので、どうするか決めたら、そこにカーソルを合わせ、Aボタンを押してください。



たたかう

パーティのメンバーが表示されるので、十字ボタンを使って、誰が戦うか選びます。決まったらAボタンを押してください。また、仲間がいないときや、いても死んでいるときは、サムソンが自動的に選ばれます。セレクトボタンを押せば、メンバーチェンジができます。

はなす

言葉の通じる相手の場合、ヒントなどを話してくれます。が、言葉が通じない場合、すぐに戦闘が始まります。

にげる

「にげる」を選んだら、パーティは一步後ろに下がって、敵から逃げます。すぐ後ろに壁などがある場合は逃げるできません。また、「にげる」を選んだからといって必ず逃げられるわけではありません。そのときは、すぐ戦闘が始まりますから、誰が戦うか決めてください。

■ アスピックの世界

キミが冒険するこの世界は、4つの世界に分かれている。キミはどんな冒険を経験するだろうか。

人間の世界——お姫様の帰りを待つ王様がいる「オカーフ城」、不思議な力を持つ僧侶がいる「寺院」、一度入り込んだら、二度と出ることができないと言われている「暗闇の洞窟」がある。

海の世界——回りを海で囲まれた小さな島が続くところだ。ここには3つの塔があり、砂の世界へ行くための重要なものが隠されているという。

砂の世界——ものすごく暑い砂漠が続いている。生身の人間が行けるところではないと言われている。ここにも3つの塔がある。果たして何が隠されているのだろう。

4 **魔界**——けわしい山に囲まれているらしいが、誰も





行ったことがない、と言われている。
魔蛇王アスピックの住む塔があるらしい。

●こんなところがある

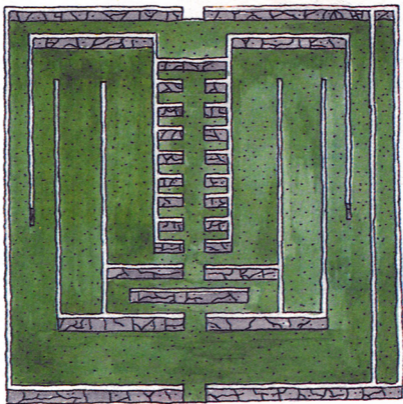
泉——マジックポイントと交換に、ヒットポイントを回復してくれる。パーティのメンバーなら、誰でも効果があるが、M. Pが0だと駄目だ。

寺院——ヒントをくれる僧侶、お金を払えばLIMを上げてくれ、同時にH. Pも回復してくれる僧侶、死んだ者を復活させる僧侶、お金をM. Pに替えられる僧侶がいるという。

ワープ——人間の世界と他の世界を結んでいるという。が、一度魔界でワープを使うとそれ以後は人間の世界と魔界との往復にしか使えなくなってしまうらしい。 15

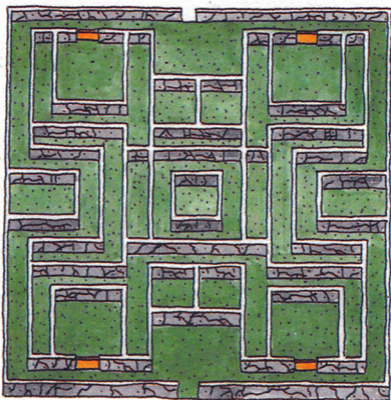
オカーフ城^{じょう}

このゲームでは、^{たてももの}建物の中などは全て3Dダンジョン^{なか}になっている。もちろんゲームのスタート地点^{すべ}である^{ディー}「オカーフ城」も例外^{れいがい}ではない。王様に会うためには、^{おうさま}この複雑^あな迷路^あを抜けなければいけないのだ。



寺 院

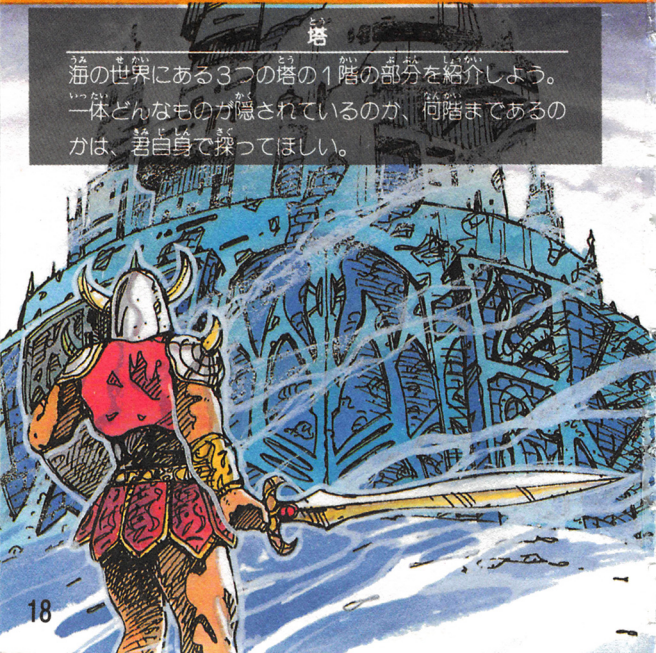
不思議な力を持つ僧侶たちが住む寺院。ここも迷路になっている。4人の僧侶たちは君の助けになるだろう。



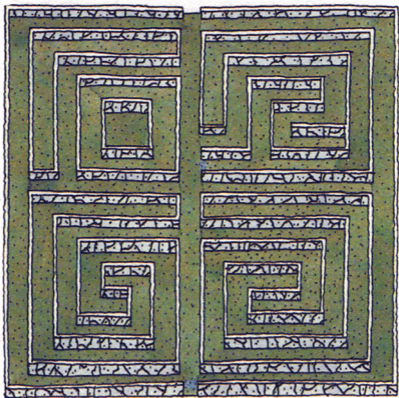
塔

海の世界にある3つの塔の1階の部分を紹介しよう。

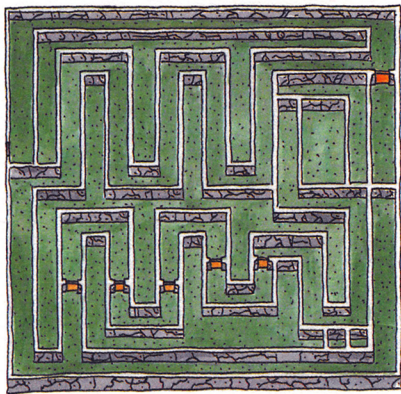
一体どんなものが隠されているのか、何階まであるのかは、君自身で探してほしい。



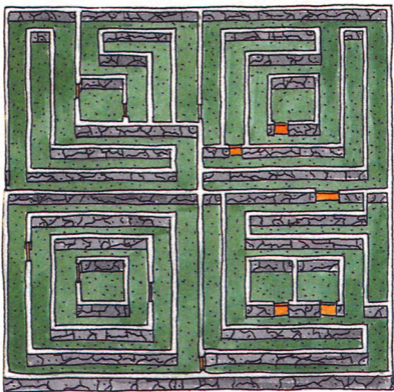
マヤの塔^{とう}



エミスの塔^{とう}



ウトカ^{とう}の塔



■ アイテム

ゲームを進行する上でぜひ集めておきたいアイテムを
紹介しよう。アイテムを使うときは、M.Pが**マジックポイント**ひつよう
サムソンのM.Pが0のときは**つか**使えないぞ。

■ 岩のほりの杖



この杖があれば岩の上を歩ける
ようになるんだ。

■ クジラの噴水



砂の世界に広がる砂漠を旅する
ときに欠かせないアイテム。こ
れがあればH.Pを減らすことな
く砂漠を歩くことができる。

■ ミラクルマップ

塔の中を探るとき
に使うアイテムだ。
これを使えば、塔
の中のどの位置に
いるかがわかるよ
うになる。



■ 黄金のマムシ



これを使うと仲
間のH.Pを回
復することがで
きる。

■ **かぎ**
鍵



銅、銀、金の鍵があり、それぞれの鍵のかかった扉を開くことができる。

■ **ふくろうの目**



洞窟などの暗闇で使うと、中を見通せるようになる。

■ **あめんぼうの足**



水の上を自由に歩くことができるアイテム。

■ **のぼるブーツ**



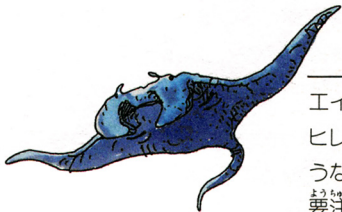
塔の中で使うアイテム。穴があってもこれを使えば自由に昇り降りができる。



■ **に逃げるブーツ**

塔の中でモンスターに会ったとき、逃げるができる。ただし、後ろに壁があると逃げられないから要注意だ。

■ モンスター

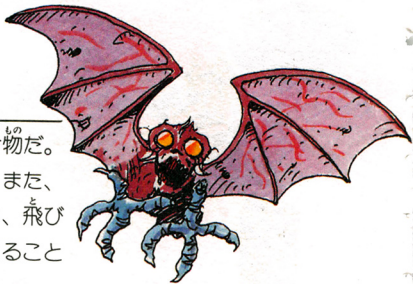


フライマンタ

エイが巨大化した怪物だ。
ヒシが鋭いカミソリ状のよ
うなものでできているので、
要注意だ。空中を飛びなが
ら、攻撃をしてくる。

ハービー

鳥の格好をした化け物だ。
翼で攻撃してくる。また、
突然ジャンプしたり、飛び
ながら攻撃をしてくること
がある。



シャドウ

影のように得体の知れない怪物だ。ふいに姿が消え、別の場所に現れることがある。魔法を使って攻撃してくるし、魔法が効かないので、手ごわい相手だ。



バイパー

蛇が巨大化した怪物。動きは意外に素早く、ジャンプすることもある。また、魔法が効かないこともある。



ゴーゴン

とうなかある
塔の中をさまよい歩くモン
スターで、からだかみけへび
になっている。火をはいて
こうげきしてくるので、うっか
り近づくとやられてしまう。



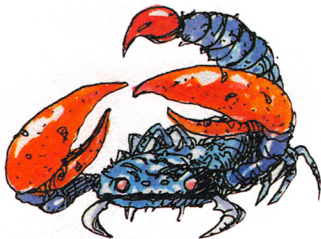
オオムカデ

かいぶつむらつよ
ムカデの怪物だ。力が強く、
なめてかかるとひどい自に
あう。



ウイスプ

砂漠に住んでいる火の玉だ。
ジャンプはもちろん空中を
飛びながら火をはいて攻撃
してくる。



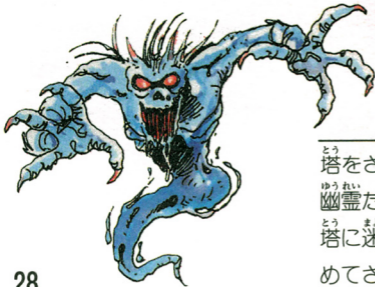
オオサソリ

巨大なハサミを持つ、サソ
リの化け物。砂漠に潜んで
いて、近づくといきなり襲
いかかってくる。



マウススライム

□が異常に発達した砂漠の
化け物だ。力がなかなか強
く、手ごわいモンスターだ。



ゴースト

とうをさまよっている大昔の
幽霊だ。言い伝えによると、
とうに迷い込んだ者の魂を求
めてさまよっているらしい。



ガーゴイル

翼つばを持った悪魔あくまの一族いちぞく。ジャンプはもちろん、飛びながら攻撃こうげきをしてくる。魔法まほうを使った攻撃こうげきが得意だ。



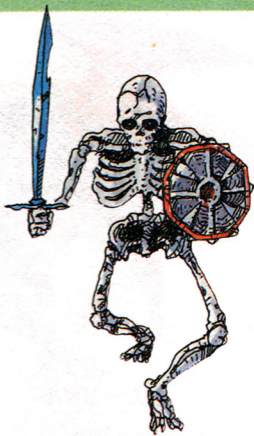
ゾンビ

呪いのろによって生き返いった剣士けんしの死体だ。動きはぎこちないが、襲おそいかかってくる力は強い。



ケルベロス

魔界を守るモンスター。火
をはいて攻撃してくるだけ
でなく、魔法を使った攻撃
も得意だ。



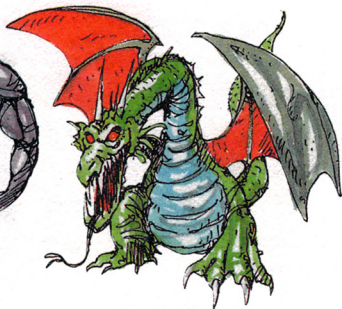
スケルトン

骸骨と化してしまった剣士
だ。攻撃力に優れている。



ミノタウロス

頭が牛、体が人間の巨人だ。そのパワーはかなり強く、なかなか手ごわい。しかも、ジャンプ力もあり、動きも素早い。



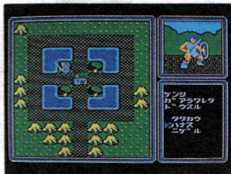
ドラゴン

魔界の塔を守る巨大な怪物。火をはくだけでなく、ジャンプ力にも優れ、またそのパワーにも目を見張るものがある。

■ さあ、冒険を始めよう

■ 仲間を見つけよう。

ゲームがスタートしたら、まず人間の世界を動き回り、仲間になってくれる剣士をさがそう。剣士に出会ったら、話しかけてみることだ。仲間を二人見つけたら、さあ海の世界へ！



■ 海の世界。

海の世界に入ると、モンスターたちがキミの行く手をはばもうとする。戦うのもいいけれど、状況を見きわめ、時には逃げることも必要だ。また、戦って相手を倒すと、倒したキャラクターのEXPが他の仲間よりも大きく上がる。戦闘中のメンバー交替も頭を使った方がいいぞ。

■ アイテムを**さが**せ!

海の世界の塔には、いくつかのアイテムが**かく**されているけれど、くじらの噴水だけはどうしても**て**手に入れておこう。これがないと砂の世界を自由に歩き回れなくなってしまうぞ。

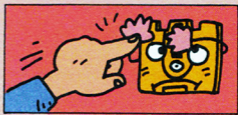
■ メモリーセーブを**ゆうこう**に使え。

コマンドモードのメモリーセーブは現在の状態を一時**いちじ**的に記憶させるためのものだ。時間**じかん**はまったくかからないので、こまめにメモリーセーブするようにしよう。サムソンなどが死んでしまっても、死ぬ**しぬ**前からまた**はじめ**めることができるぞ。ただし、電源**でんげん**を切ったり、リセットボタンを**お**押しと消えてしまう。そのときはディスクにセーブしておこう。

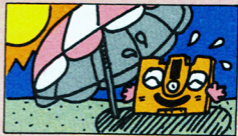
とりあつか じょう ちゅう い ディスク取扱^い上の注意

ディスクドライブの赤ランプがついているとき、EJ
ECTボタンや本体のRESETボタン、電源スイッチに手を触れないでください。ディスクシステムやディスクカードをこわしてしまふことがあります。

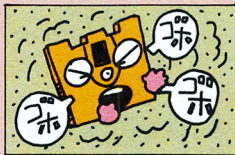
- ディスクカードの窓から見える茶色の滋気フィルム部分には、絶対に指などで直接触れないでください。また、そこを汚したり、傷つけたりしないよう気をつけてください。



- 湿気や暑さにはとっても弱いので、直射日光のあたらない、風通しのよい場所に保管してください。

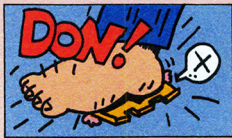
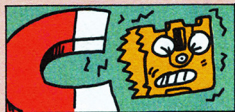


ディスクカードはカセットよりもデリケートです。注
意事項を守って、こわさないようにしてください。



●ホコリはディスクカードの大敵です。いつもキレイにしておきましょう。

●磁石を近づけると、大切なゲームのデータが消えることがあります。また、テレビ、ラジオなど磁力のあるものに近づけないようにしてください。



●踏んづけたりするのはもったいなくてほかにです。いつもプラスチックのケースの中に入れておきましょう。

ディスクシステムが正常に 作動しなくなったときには…

ディスクシステムが正常に作動しないときには、画面に異常を知らせるエラーメッセージが表示されます。キミのディスクシステムでエラーが出たら、下の表を参考に原因を調べてください。

エラーメッセージ

内容と対処方法

DISK SET ERR.01	ディスクカードがちゃんとセットされていない。カードを取り出し、もう一度セットしなす。
BATTERY ERR.02	ディスクドライブの電圧が規定値以下になっている。乾電池を新しいものと交換する。
ERR.03	ディスクカードのツメが折れている。ほかのカードを使うか、ツメのところにテープをはる。
ERR.04	違ったメーカーのディスクカードがセットされている。カードをよく確かめる。
ERR.05	違ったゲーム名のディスクカードがセットされている。カードのゲーム名を確かめる。
ERR.06	違ったバージョンのディスクカードがセットされている。カードをよく確かめる。
A.B SIDE ERR.07	ディスクカードの表と裏が逆にセットされている。カードをセットし直す。
ERR.08	違った順番のディスクカードがセットされている。カードをセットする順番を確かめる。
ERR.20~	ディスクカードを買ったお店か、発売元へ相談してください。



DISK SYSTEM
ファミリーコンピュータ ディスクシステム

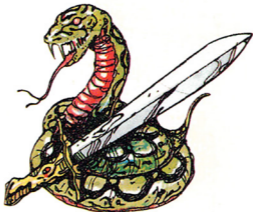
BOTHTEC

©1988 ポーステック
©クリスタルソフト

発行 ポーステック株式会社
〒150 東京都渋谷区渋谷3-6-20
TEL (03) 407-4191

編集 株式会社ソウル・ビー
〒102 東京都千代田区五番町12-6
五番町マンション3C

ファミリーコンピュータ・ファミコンは任天堂の商標です。



BOTHTEC[®]