

KDS-73



ランパート

RAMPART

© ATARI GAMES © TENGEN INC. © TENGEN LTD.
© KONAMI 1991

販売元 **コナミ株式会社**

東京本社 〒101 東京都千代田区神田神保町3丁目25 TEL(03)3264-5678(代)
大阪支店 〒561 大阪府豊中市庄内栄町4丁目23-18 TEL(06) 334-0335(代)
札幌営業所 〒060 札幌市中央区北1条西5丁目2-9 TEL(011)232-3778(代)
福岡営業所 〒810 福岡市中央区天神2丁目8-30 TEL(092)715-2367(代)

製造元 **コナミ エンタテインメント株式会社**

ファミリーコンピュータ・ファミコンは任天堂の商標です。 FOR SALE and USE IN JAPAN ONLY / 本品の輸出、使用営業及び賃貸を禁じます。



任天堂 **ファミリーコンピュータ™**

遊び方

ランパート RAMPART

©ATARI GAMES ©TENGEN INC. ©TENGEN LTD. ©KONAMI 1991

このたびはコナミの「RAMPART」をお買
 上げいただきまして、誠にありがとうございます
 います。プレイされる前にこの説明書をお読
 みいただきますと、より一層楽しく遊べます。
 正しい使用方法でご愛用ください。

目次

ランパートとは.....	3	• 4つのシナリオ.....	17
ゲーム開始の前に.....	4	• 1PLAYERゲームの得点画面の説明.....	24
• 1PLAYERを選ぶと.....	4	• 2PLAYERSゲームの遊び方.....	25
• 2PLAYERSを選ぶと.....	7	• 2PLAYERSゲームの得点画面の説明.....	27
• OPTIONを選ぶと.....	9	ハンディキャップ対戦法.....	28
操作方法.....	11	テクニック.....	30
ゲームの進行.....	13	パスワード記入欄.....	33
• 1PLAYERゲームの遊び方.....	14		

勝つか! 負けるか!

「ランパート」とは、城壁に囲まれた自分の城に向かってくる敵を、砲弾で破壊するシューティング性、敵に破壊された城壁を10数種類のブロックで修復していくパズル性、城壁で囲まれた領地をどの様に拡張していくか、また敵の攻撃にどの様に対処していくか等の戦略を考えるシミュレーション性を持った、まったく新しい感覚のゲームです。

1 PLAYERゲームには、練習用の現代戦編、初級のメルヘン編、中級のファンタジー編、上級の戦国時代編があり、4つのシナリオそれぞれの目的を達成させます。

2 PLAYERSゲームは、攻撃し合いながら互いのスペース内で領地を拡張していき、先に設定ポイントに達した方が勝ちとなる対戦ゲームです。

難度・操作の細かい設定ができますので、どなたにも幅広く楽しめます。

■ ゲーム開始の前に

タイトル画面で1 PLAYER、2 PLAYERS、OPTIONのいずれかを+ボタンかSELECTボタンで選び、STARTボタンで決定します。

- 1 PLAYERを選ぶと、次にSTARTかPASS WORDを選択します。最初からゲームを始める時はSTARTを、プレイしていた続きから始める時はPASS WORDを+ボタンかSELECTボタンで選び、AボタンかSTARTボタンで決定します。

- **START** を選ぶと、シナリオセレクト画面になりますので、**+**ボタンで選んで**A**ボタンか**START**ボタンで決定します。(→右図)



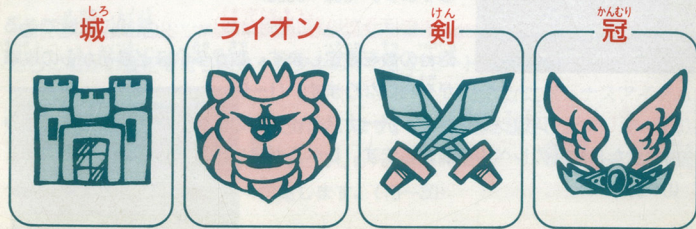
次にシナリオの目的がメッセージされます。メッセージは**A**ボタンで送っていき、終わったらゲームスタートです。(←左図)

- **PASS WORD** を選ぶと、パスワード画面になります。**+**ボタンの左右でわくを移動させ、上下で記号を合わせます。**START**ボタンを押して、パスワードが合っていればゲームがスタートします。(→右図)



- **パスワードについて**

1 PLAYERゲームにはパスワードがあります。ステージクリア時に表示されるパスワードを記録しておけば、次にプレイする時にこのパスワードを入力すると続きがプレイできます。



● **2PLAYERS** を選ぶと、2P OPTION 設定画面になります。+ボタンで項目に合わせ、A、Bボタンで設定し、STARTボタンでゲームスタートです。



クリアポイント……クリアする目標得点を設定します。ポイントが高いほどクリアするまでの時間が長くなります。(500~5000)

しよきほうだい(初期砲台数)……最初に設置できる砲台の数を設定します。数が多いほど最初からの攻撃が有利になります。(1~8)

LEVEL……ブロックレベル、ボーナスアイテムの個数、障害物の個数を組み合わせた9段階のレベルを設定します。レベルが高いほど難しくなっています。(0~8)

しろのしゅるい(城の種類)……ノーマル、メルヘン、ファンタジー、戦国の4つのタイプから選べます。

MAP……プレイするマップの難度を設定します。3段階の難度があります。
※クリアポイント、初期砲台数、LEVELは1P、2P各自で設定します。

● EDIT MODE

さらに細かい設定を行う時は+ボタンの下でこのモードに入ります。



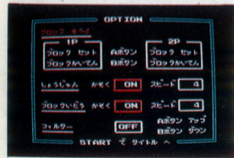
ボーナスポイント……どこかにボーナスアイテムがかく隠されています。この得点を設定します。(0~200)

せんとうじかん(戦闘時間)……戦闘ターンの時間を設定します。(10~30)

しゅうふくじかん(修復時間)……修復ターンの時間を設定します。(10~50)

かこみボーナス……ON・OFFによって、獲得ポイント50点毎に相手のクリアポイントを25点ずつ増やす設定を「あり・なし」にできます。

● **オプション**を選ぶと、**OPTION**画面になります。+ボタンで項目に合わせ、



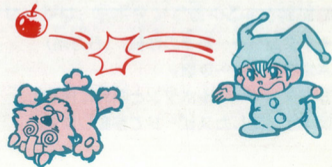
①、②ボタンで設定し、STARTボタンでタイトル画面に戻ります。

ブロックそうさ……修復ターンの①、②ボタンの操作の入れ換えを、1P、2P別々に行うことができます。

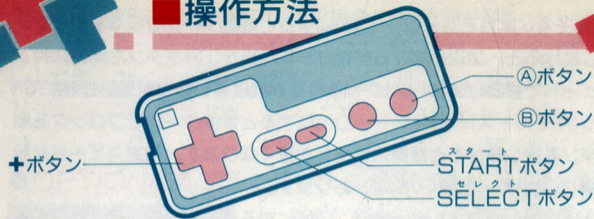
しょうじゅん(かそく・スピード)……ONにすると戦闘ターンの照準を動かす時、+ボタンを押し続けると、加速しながら移動します。また、③ボタンを同時に押しと設定したスピードで移動します。スピードは11段階(0(遅い)~10(速い)段階)です。

ブロックいどう(かそく・スピード)……ONにすると修復ターンのブロックを動かす時、+ボタンを押し続けると移動スピードが速くなります。初速スピードが設定でき、11段階(0(遅い)~10(速い)段階)あります。

フィルター……目に優しいフィルター機能。ONにすると画面が少し暗くなります。



そうさほうほう
■操作方法



■戦闘ターン

- +ボタン……照準の移動。(8方向)
- Aボタン……攻撃。
- Bボタン……+ボタンと同時に押し、照準が設定したスピードで移動します。

■修復ターン

- +ボタン……ブロックの移動。(8方向)
- Aボタン……ブロックの設置。地面以外の物に重なっていると設置できません。
- Bボタン……ブロックの回転。時計回りに回転します。

【ポーズ機能】

とくてんがめんひょうじちゅう セレクト お 一時停止します。もう一度押し、プレイ再開です。

【リセット機能】

セレクト お スタート お SELECTボタンを押しながらSTARTボタンを押すと、いつでもリセットできます。

【メッセージキャンセル】

2PLAYERSゲーム時に表示されるメッセージは、Bボタンで省くことができます。

■ゲームの進行

まず、自分の城を囲む領地内に砲台を設置します。次にその砲台で敵や、時には自分の壁を破壊しながら敵の攻撃を食い止めます。これを**戦闘ターン**と言います。破壊された壁はブロックで修復しながら領地を拡張していきます。これを**修復ターン**と言います。拡張した領地にはさらに砲台を設置でき、次のターンに入ります。この繰り返しでゲームは進行します。

領地を拡張してクリアポイントを取るか、敵を全滅させるか、イベントをクリアすると目標達成となります。

●**戦闘ターンの説明**／「戦闘用意」、「いくわよ！」などの合図で攻撃します。+ボタンで照準を動かし敵に合わせてAボタンを連打して攻撃します。ただしカーソルが小さい時は発射できません。

2PLAYERSゲーム時は相手の壁を狙います。相手が修復しにくくなるように破壊します。

●**修復ターンの説明**／戦闘ターンで破壊された壁をブロックで修復し、制限時間内に城のまわりをすき間なく囲んでいきます。+ボタンで移動させ、Bボタンで回転、Aボタンで置きます。すき間なく囲むと、中にあるものはすべて自分の領地となり、得点になります。

●1PLAYERゲームの遊び方●

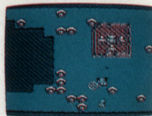
①城が複数ある時は、+ボタンで1つ選んでAボタンで決定します。



② 決めてい^{けつてい}と壁で囲まれ、そこが自分の領地になります。^{かべ かこ}
次に砲台が出てくるので+ボタンで移動させ、領地内に④ボ^{じぶん りょうち}
タンで設置します。^{つぎ ほうだい}

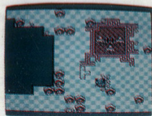


③ 得点画面の後、戦闘開始です。向かってくる敵に+ボタンで^{とくてん がめん あと}
照準を合わせ、④ボタンで攻撃します。^{せんとうかいし}



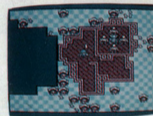
④ ボタンをうまく使って素早く照準を合せましょう。^{つか}

④ 設定した戦闘時間が終わると得点画面の後、修復ターンになり^{せつてい}
ます。ブロックを+ボタンで移動、④ボタンで回転、④ボ^{せんとう じかん お}
タンで設置します。この時、敵を囲んでしまうと敵を倒した^{とくてん がめん あと}
ことになります。^{しゅうふく}



⑤ 囲んだ領地の広さによって得点が入ります。^{かこ りょうち ひろ}
残り時間が0になった時、城が1つも囲めていないとゲーム^{とくてん はい}
オーバーになります。^{のこ じかん}

⑥ 続いて戦闘ターンに入ります。囲んだ城の数によって設置で^{つづ}
きる砲台が増え、最大12個まで置けます。^{せんとう はい}



このように戦闘ターン→修復ターンを繰り返し、取った得点の合計(GET POINT)^{せんとう}
がクリアポイントに達したり、敵が全滅したり、ある条件を満たすとステージク^{しゅうふく}
リアとなります。ただし、ターン数には制限がありますので注意してください。^{く かえ と とくてん ごうけい}

◆4つのシナリオ◆

1 PLAYERゲームは、4つのシナリオから好きなものを選んでプレイできます。そのシナリオの目的となること、ゲーム開始前にメッセージされますので、それを聞き漏らさないようにしましょう。

ブ ラ ク テ イ ス げ ん だ い せん へ ん PRACTICE 現代戦編「ランパート演習」(全7ステージ)

これはランパートを初めてプレイする人のためのシナリオです。マッサーカー長官のもと、I国の侵攻に対する反撃作戦「砂漠の嵐作戦」を成功させるために編成された精鋭部隊の演習です。マッサーカー長官のアドバイスをよく聞いてクリアしていけば、基本が身に付きます。練習目的なので自由にステージを選択できます。



マッサーカー
長官



●敵戦車(T-62、T-72)

移動しながら攻撃してきて、壁がある時は破壊します。修復ターン時は移動しません。T-72の方が移動スピードが速い。



●敵歩兵

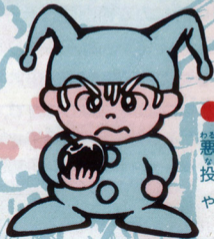
修復ターン時に移動し、城に近づいて破壊します。

イージュー
EASYシナリオ メルヘン編「赤ずきんちゃんとタムくん」(全5ステージ)

初級難度のシナリオです。赤ずきんちゃんが、悪いオオカミやお化けなどから守ってくれるタムくんをお供に、おばあさんの所までたどり着くことが目的です。



赤ずきんちゃん



●タムくん

悪い敵にリンゴを投げて赤ずきんちゃんを守ります。



●お化けの木

まわりの木の中に潜んでいます。



●ネズミ

チヨロチヨロと動いて柵の修復の邪魔をします。

●竜巻



ランダムに移動して、通った所にある壁や障害物を破壊します。倒すことはできませんが、砲弾を当てて方向を変えることができます。修復ターンでは登場しません。

●オオカミ

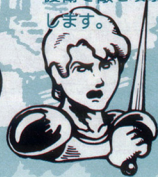
何発か攻撃されると画面外に逃げ出します。ただし、最終面のみ気絶するまで攻撃してきます。

NORMAL シナリオ ファンタジー編「ドラゴンマスターズ」(全7ステージ)

中級難度のシナリオです。追放したはずの暗黒王スルトが復活させた、暗黒竜ニドヘグを退治するために立ち上がった勇者リーグの物語です。ニドヘグを倒すことが目的です。

聖騎士団

チューリップの護衛で敵を攻撃します。



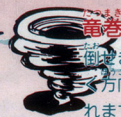
チューリップ

リーグの騎士団で、スルトを倒したフレリアの息子。



ドラゴン

口から火炎弾を吐いて攻撃してきます。



竜巻

倒せませんが動く方向を変えられます。



人面樹

お化けの木と同じですが、こちらはしぶとく倒しにくい。



ヘルウッド

やられると普通の木に戻ります。

ゾンビ

やられると墓に戻ります。



スパイダー

チョロチョロ動いて壁の修復の邪魔をします。



アンテッド

チューリップや聖騎士団のリーダーレギンに近づき、倒します。

ゴーレム

素早く移動します。



ジャイアント

戦闘ターン時はたまに現われて攻撃してきますが、修復ターン時は足跡しか見えません。

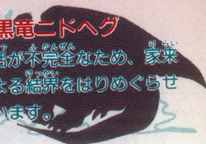


ネクロマンサー

スルト王の変わり果てた姿。空中をさまよいながら3方向に弾を発射します。

暗黒竜ニドヘグ

復活が不完全なため、家来による結界をはりめぐらせています。



ハード
HARDシナリオ 戦国時代編「霸王への道」(全7ステージ)

じょうきゅうなんど
上級難度のシナリオです。てんかとういつ
天下統一の野望に燃える信長が、つぎつぎ
次々と諸大名を倒して
きょうと
京都へ攻め上がることが目的です。

のぶなが
信長



てきぶしやう
敵武将



きばむしや
騎馬武者

ぶしやう
武将よりも移動
が素早い。

あしがる
足輕

しゅうふく
修復ターン時に
いどう
移動し、しろ
城に近づいて破壊しま
す。



プレイヤー
● 1 PLAYER ゲーム 得点画面の説明 ●

のこ
残りターン数
かくとく
獲得した点数
なんてん
何点でクリア
かをひょうじ
表示

1 PLAYER GAME	
REST TURN	1
GET POINT	713 + 343
CLEAR POINT	1400
BATTLE TIME	20
REPAIR TIME	22
REST SAMURAI	0
REST ASIGARU	34

ひょうじ
イベント表示

せんとうじかん
戦闘時間

しゅうふくじかん
修復時間

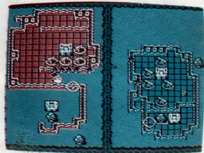
てきほうだいのこ
敵砲台残り数

てきのこ
敵残り数

ボーナスポイント 修復ターン時に城を領地
すると、1つにつき50点のポイントになります。

● プレイヤーズ 2PLAYERSゲームの遊び方 ●

- ① 1 PLAYERゲームと同じ要領で城を設置しますが、相手のスペースには設置できません。
- ② 後の進行も1 PLAYERゲームと同様ですが、対戦ですので相手の壁に照準を合わせて攻撃します。
- ③ どちらかが設定したクリアポイントに達するまでターンが繰り返されます。各自が置ける砲台の数は最大8個までです。
- ④ 困めなかった方は1ミスとなり、次のターンではもう一度最初からの対戦となります。3回ミスした方が負けです。どちらもミスした時は、DRAW(やり直し)となります。



● 得点について

領地は1マスにつき2点で、城、砲台、木なども含みます。戦闘ターンと修復ターンが終了した後に得点が表示されます。戦闘ターンで破壊されずに残っている領地は、1マスにつき4点となります。

？ バツゲーム？

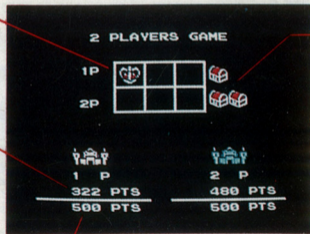
ゲームが終了すると“バツゲーム”画面になります。勝った方はAボタンである“バツ”を与えることができます。

プレイヤーズ
● 2PLAYERS ゲームの得点画面の説明 ●

1勝すること
冠などを表示

獲得した点数

何点でクリアかを表示



ボーナスアイテム
獲得時に表示

たいせんほう
■ ハンディキャップ対戦法

◆ 実力が同じで白熱したゲームにならない

- 修復時間を2~3秒短くするだけでかなり違います。

◆ あと少しのところでもいつも負けてしまう

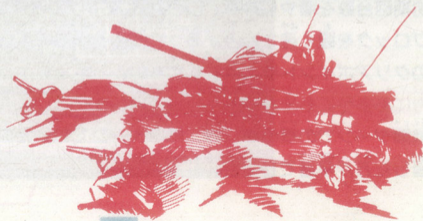
- 初期砲台数を増やしたり、LEVELを下げてください。
- ブロックを置く速さに差があって囲める領地の広さがかなり違う場合は、相手のクリアポイントを上げてください。

◆ 実力にもあまりにも差がありすぎて勝負にならない

- 戦闘ターンでの壁の壊し方、修復ターンでの効率のいいブロックの置き方を練習した方が早道でしょう。

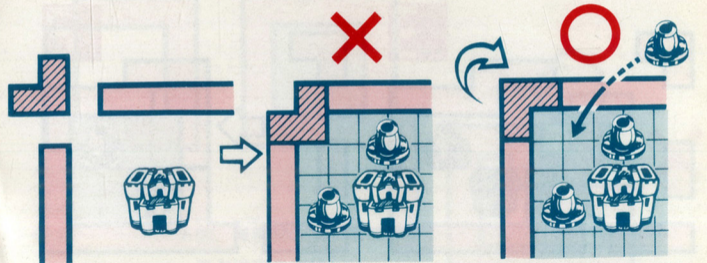
ひっしょうほう
★必勝法★

- 相手の壁はむやみに撃たず、修復困難となるポイントを狙うこと。
- 最初に城の位置を決定する時、壁で修復時の邪魔になる木を消すことができます。



■テクニック

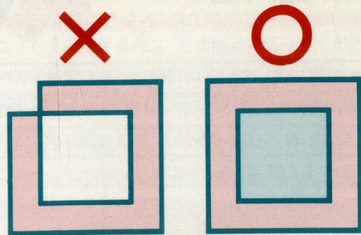
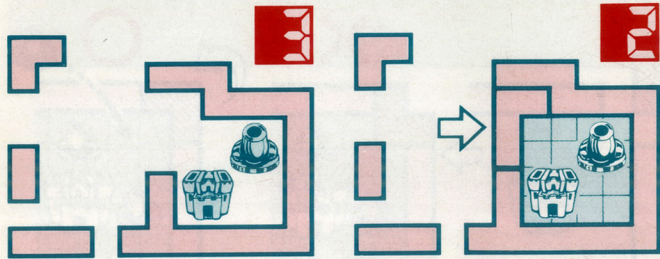
すこしでも多く領地を取るには……。



この場合は……。

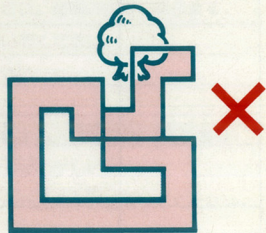
こうすると、砲台も置けます。

しゅうふく 修復ターンの時間が残りわずかの時は、ちい 小さくてもとりあえず城（または主人公）
かこ を囲んで領地を確保します。



かべ かど ※壁の角がつながっていないと
かこ 囲めたことにはなりません。

かべ しょうがいぶつ うら かま お ※壁、障害物の上に重ねて置く
 ことはできません。



■パスワード記入欄

シナリオ・ステージ	パスワード			

使用上の注意

1. カセットを交換する時は、必ず電源を切ってください。
2. むやみに電源スイッチをON、OFF、しないでください。
3. 精密機器ですので、極端な温度条件下での使用や保管、強いショックを避けてください。
4. 端子部を手で触れたり、水に濡らすなど、汚さないでください。故障の原因になります。
5. シンナー、ベンジン、アルコールなどの揮発油ではふかないでください。
6. 使用後はACアダプタをコンセントから必ず抜いてください。
7. テレビ画面から、できるだけ離れてゲームをしてください。
8. ファミリーコンピュータにプロジェクションテレビを接続すると、残像現象（画面焼け）が生ずるため接続しないでください。（※スクリーン投影方式のテレビ）
9. 長時間ゲームをする時は、健康のため約2時間ごとに10分～15分の小休止をしてください。